



GARDEN  
EQUIPMENT

**RZTK**



# НАСОС ДРЕНАЖНИЙ ЗАГЛИБНИЙ

DP 7500/DP 15000/DP 17000

Інструкція з експлуатації



## ЗМІСТ

1. ЗАГАЛЬНА ІНФОРМАЦІЯ .....	2
2. КОМПЛЕКТНІСТЬ .....	3
3. ТЕХНІЧНІ ХАРАКТЕРИСТИКИ .....	3
4. ОПИС ВИРОБУ .....	4
5. ІНФОРМАЦІЯ ЩОДО БЕЗПЕКИ .....	5
6. ЕКСПЛУАТАЦІЯ ВИРОБУ .....	7
7. ОБСЛУГОВУВАННЯ.....	10
8. ЗБЕРІГАННЯ І ТРАНСПОРТУВАННЯ .....	10
9. ГАРАНТІЙНЕ ОБСЛУГОВУВАННЯ.....	11
10. УСУНЕННЯ НЕСПРАВНОСТЕЙ .....	13
11. УТИЛІЗАЦІЯ ПРИСТРОЮ .....	13

**Актуальну версію інструкції з експлуатації  
можна знайти і завантажити на сайті  
[rozetka.com.ua](http://rozetka.com.ua) у карточці товару.**

Виробник залишає за собою право на внесення змін  
у конструкцію, дизайн і комплектацію виробів.  
Зображення в інструкції можуть відрізнятися  
від реальних вузлів та написів на виробі.

**Адреси сервісних центрів з обслуговування техніки RZTK  
Ви можете знайти на сайті [RZTK.IN.UA](http://RZTK.IN.UA)  
Версія інструкції № 0002**



## **Дякуємо Вам за придбання насоса RZTK!**

У цьому посібнику міститься опис техніки безпеки і процедур з обслуговування та використання пристрою, а також найсвіжіша інформація, доступна на момент друку. Хочемо попередити, що деякі зміни, внесені виробником, можуть бути не відображені в цьому посібнику. А також зображення і малюнки можуть відрізнятись від реального виробу. У разі виникнення питань використовуйте контактну інформацію, розташовану в кінці посібника. Перед початком роботи з пристроєм необхідно уважно прочитати всю інструкцію з експлуатації. Це допоможе уникнути можливих травм і пошкодження обладнання.

## **1. ЗАГАЛЬНА ІНФОРМАЦІЯ**

Насос дренажний заглибний призначений для відкачування дренажних, дощових і ґрунтових вод із затоплених приміщень, для відведення фільтраційних відпрацьованих забруднених рідин, що не містять у своєму складі хімічно агресивних речовин, з часточками діаметром до 35 мм. Ці насоси також можуть застосовуватися для зрошення городів і садів, для подачі води з колодязів, відкритих водойм та інших джерел при температурі навколишнього середовища не нижче +1 °С.

Насос можна встановлювати для постійного або тимчасового використання. Рекомендоване робоче положення насоса – повне вертикальне занурення у воду. Насос оснащений поплавковим вимикачем, який автоматично вмикає і вимикає насос залежно від рівня води.

Наявність поплавкового вимикача забезпечує роботу насоса в автоматичному режимі та захист від роботи без води.

Ці моделі насосів не призначені для професійної діяльності.

Насос призначений для роботи від електромережі з напругою в 230 В ± 10 % і частотою 50 Гц.

Подвійна ізоляція струмоведучих частин від корпусу електронасоса забезпечує його електробезпеку.

## 2. КОМПЛЕКТНІСТЬ\*

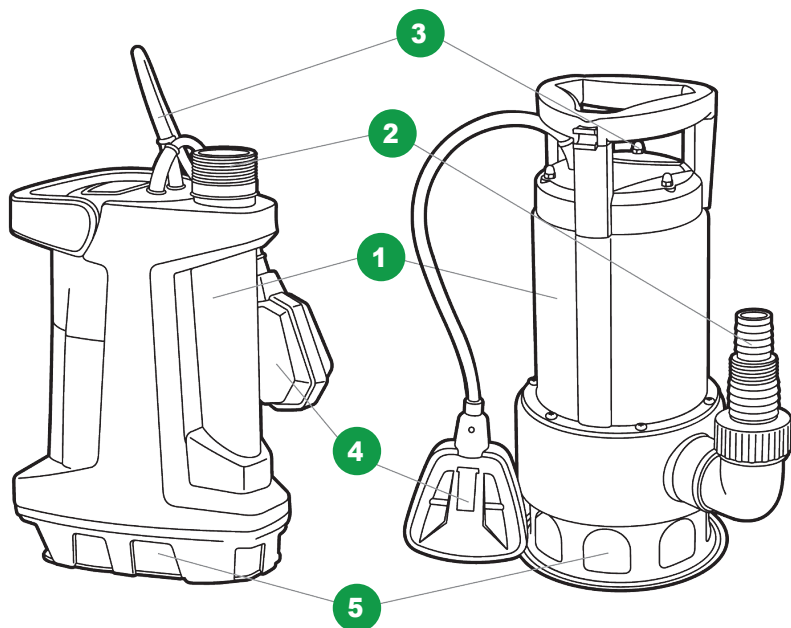
- Насос – 1 од.
- Посібник користувача – 1 од.

\* Виробник залишає за собою право на внесення змін до комплектації виробу без попереднього повідомлення про це. Актуальний перелік розміщується на сайті [rozetka.com.ua](http://rozetka.com.ua) у карточці товару.

## 3. ТЕХНІЧНІ ХАРАКТЕРИСТИКИ

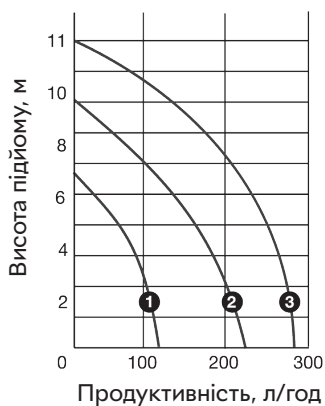
	DP 7500	DP 15000	DP 17000
Споживана потужність, Вт	500	1100	1300
Напруга мережі, В	230 В ±10 %	230 В ±10 %	230 В ±10 %
Частота, Гц	50	50	50
Пропускна здатність, л/год	7500	15000	17000
Висота подачі води, м	7	10	11
Максимальний тиск, бар	0,7	1	1,1
Діаметр рознімача з'єднання, Ø	1,1 1/4, 1 1/2	1,1 1/4, 1 1/2	1,1 1/4, 1 1/2
Переріз кабелю, мм	3×0,75	3×1	3×1
Довжина кабелю, м	10	10	10
Максимально допустима температура рідини, °С	35	35	35
Глибина занурення, м	5	7	7
Допустимий розмір твердих часточок, мм	35	35	35
Метод установлення	вертикальний	вертикальний	вертикальний
Вага, кг	4,1	5,6	6,3
Розміри, мм	220×160×340	220×190×370	220×190×370

## 4. ОПИС ВИРОБУ



1 DP 7500 3 DP 17000  
2 DP 15000

1. Корпус насоса
2. Вивідний патрубок
3. Кабель живлення
4. Поплавок
5. Отвори водозабору



## 5. ІНФОРМАЦІЯ ЩОДО БЕЗПЕКИ

- Прочитайте і завжди дотримуйтесь інструкції з техніки безпеки, що додається до виробу. Недотримання цієї інструкції може призвести до ураження електричним струмом, пожежі та інших небезпечних ситуацій.
- Насоси є обладнанням підвищеної небезпеки.
- Особам, які не пройшли інструктаж з експлуатації насоса або не вивчили цю інструкцію, забороняється користуватися цим обладнанням!
- Цей апарат не може експлуатуватися дітьми або іншими особами, чий фізичний чи психічний стан вимагає сторонньої допомоги і не дозволяє їм самостійно користуватися цим обладнанням без ризику для здоров'я.
- Діти можуть перебувати тільки під контролем дорослих, які повинні категорично їм заборонити гратися з апаратом.
- Перед запуском пристрою ретельно перевірте його і впевніться, що немає дефектів. У разі виявлення зовнішніх дефектів не вмикайте пристрій і зверніться до фахівців.
- Насос має бути підключений через автоматичний пристрій захисного відключення зі струмом витоку не більше 30 мА.
- Ніколи не використовуйте кабель для перенесення або підвішування насоса, а також не тягніть за кабель для відключення з розетки. Тримайте кабель подалі від джерел високої температури, оливних рідин, гострих граней або рухомих частин.
- У разі пошкодження кабелю необхідно терміново припинити експлуатацію насоса. Пошкоджений кабель збільшує ризик ураження електричним струмом.
- При використанні насоса на віддаленій відстані підключайте електричні подовжувачі з необхідним для загальної споживаної потужності перерізом проводу і перевіряйте надійність контакту штепсельної вилки з розеткою.

## ЗАБОРОНЯЄТЬСЯ:

- вживати алкоголь або наркотичні ліки під час роботи з пристроєм;
- використовувати пристрій, перебуваючи у воді;
- торкатися електричної вилки вологими руками;
- розміщувати електричні з'єднання в зоні потрапляння води;
- обслуговувати і ремонтувати насос, підключений до електричної мережі;
- експлуатувати насос при підвищеній напрузі;
- повністю перекривати подачу води під час роботи насоса;
- залишати без нагляду ввімкнений насос;
- підключати насос до мережі, якщо пошкоджено його корпус, кабель живлення чи штепсельна вилка;
- розбирати насос з метою усунення несправностей;
- відрізати штепсельну вилку і подовжувати кабель живлення нарощуванням;
- використовувати подовжувач, якщо місце з'єднання штепсельної вилки кабелю живлення і розетки подовжувача розміщуються у свердловині чи колодязі;
- перекачувати насосом морську воду, воду з брудом, яка містить більше 5 % твердих часток, дрібне каміння, сміття або домішки нафтопродуктів, хімічно агресивні речовини, мийні засоби;
- переміщати електронасос у свердловині або колодязі під час його роботи і допускати зіткнення з дном або стінками (обов'язково відключайте електронасос від мережі електроживлення і тільки потім переміщуйте його!).



## 6. ЕКСПЛУАТАЦІЯ ВИРОБУ

### УВАГА!

Перед запуском насоса впевніться, що напруга і частота струму в мережі відповідають технічним даним насоса.

Перед запуском завжди оглядайте шнур живлення і вилку щодо можливого пошкодження.

Видаліть з насоса бирки та етикетки, перш ніж занурювати його у воду.

Впевніться, що всі електричні з'єднання надійно захищені від впливу вологи.

Не встановлюйте насос на дно резервуарів, оскільки занадто густа донна маса може призвести до його поломки.

Насос не потребує змащення і заливання водою, запускається в роботу безпосередньо після заглиблення.

Під час роботи не рекомендується підвищувати напір перетисканням шланга або встановленням на шланг насадок із пропускною спроможністю менше номінальної продуктивності насоса.

Робота насоса при напорі понад номінальний призводить до підвищення навантаження на електродвигун, його перегріву і відключення.

Щоб уникнути перегріву і виходу з ладу кабелю живлення, під час роботи насоса не залишайте його в щільно змотаній бухті, а розправте по всій довжині.

У разі зниження напруги в мережі менше 200 В рекомендується застосовувати стабілізатор напруги, що відповідає потужності електродвигуна насоса.

### УВАГА!

Не допускайте експлуатації насоса у відкритих водоймах у разі перебування в них людей або тварин!

### УВАГА!

Не допускайте експлуатації насоса без заземлення! Встановлення автоматичного пристрою запобігання (ПЗВ) витоку струму більше 30 мА – обов'язкове!

Монтаж пристрою та електричної розетки для підключення насоса до електромережі повинні виконувати кваліфіковані фахівці.

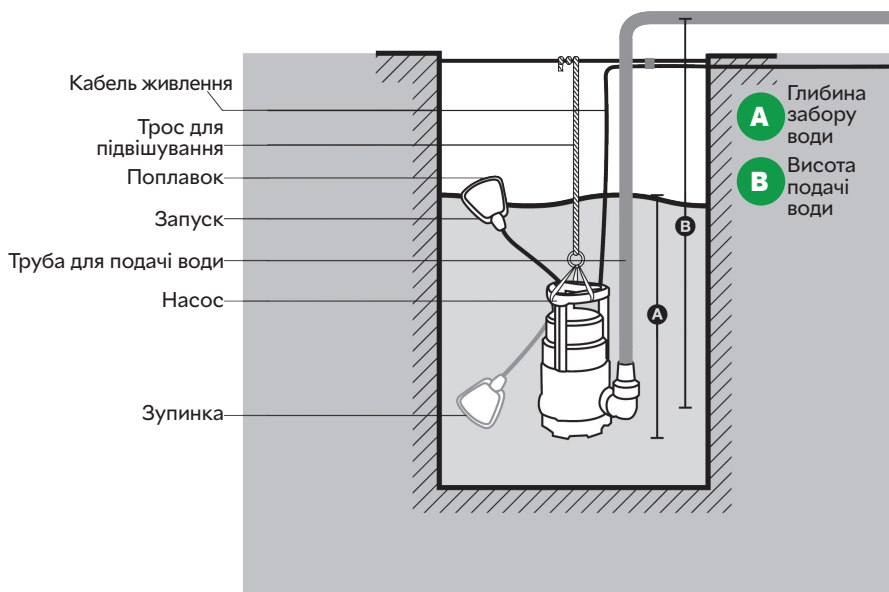
Насос ніколи не має працювати без води. Забороняється перекачування горючих і хімічно активних рідин, а також рідин, що містять абразивні речовини, велике каміння, металеві та інші тверді предмети.

Дотримуйтеся максимальної глибини занурення насоса у воду, зазначеної виробником для Вашої моделі. Температура води, що перекачується, має бути від +1 °С до + 35 °С.

Насос слід переносити лише за рукоятку, занурювати і піднімати – за мотузку, прив'язану до рукоятки.

Перевіряйте, щоб в нижньому положенні поплавкового вимикача насос відключався. Перевіряйте відсутність перешкод для переміщення поплавка.

## РЕКОМЕНДОВАНА СХЕМА ВСТАНОВЛЕННЯ НАСОСА



## ПІДКЛЮЧЕННЯ НАСОСА

- Впевніться, що напруга в мережі відповідає значенню напруги насоса.
- Насос має підключатися до мережі через ПЗВ (пристрій захисного відключення) зі струмом витоку не більше 30 мА.
- Приєднайте напірну магістраль. У вихідну магістраль інтегруйте зворотний клапан для того, щоб вода не виходила із системи при вимкненні насоса. Таким чином, після ввімкнення насоса процес початку подачі води буде максимально швидким.
- У разі періодичної експлуатації можливо використовувати шланг діаметром не менше 50 мм, для його підключення застосовуйте відповідні фітинги-перехідники. Надійно зафіксуйте шланг на перехіднику за допомогою хомута.
- Відрегулюйте довжину проводу поплавкового вимикача, закріпивши цей провід в отворі на корпусі насоса. Тим самим Ви регулюєте глибину занурення і глибину автоматичного спрацьовування відключення. Якщо рівень води опуститься нижче рівня поплавкового вимикача, насос відключиться. Так забезпечується захист насоса від роботи без води. Насос оснащено поплавковим вимикачем, який вже відрегульований на певний рівень ввімкнення і вимкнення насоса. Переконайтеся, що при мінімальному рівні води вимикач відключає насос.
- При першому зануренні насоса у воду нахиліть його для видалення з водозабірної частини повітря. Інакше початковий запуск насоса буде утруднений через повітряну пробку.
- Опустіть насос у воду і підключіть до мережі. Насос ніколи не має працювати без води!
- Для занурення і підйому насоса використовуйте мотузку або трос, прив'язаний до його рукоятки.
- У разі потреби закінчити роботу відключіть вилку проводу живлення від мережі.

### УВАГА!

Розміри водойми чи ємності для насоса не мають бути меншими ніж 50×50 см – для вільного руху поплавця. Можливе також використання у круглих бетонних колодязях із внутрішнім діаметром 40 см. Будьте уважні: насос має розміщуватися не на дні колодязя, а в підвішеному стані так, щоб не всмоктувався мул із його дна.

Категорично забороняється перебування сторонніх предметів у робочій зоні поплавка! Це може призвести до роботи насоса без води.

Якщо після відключення насоса відкачана вода, що залишилася в трубі напірної магістралі, зливається назад в ємність і знову вмикає насос, то в цьому випадку рекомендується встановити на виході з насоса зворотний клапан.

## 7. ОБСЛУГОВУВАННЯ

Завжди виймайте вилку з розетки перед виконанням технічного обслуговування виробу.

Техобслуговування має на увазі зовнішній огляд насоса для виявлення можливих причин його виходу з ладу.

Наявність слідів тертя на корпусі під кабелем живлення вказує на надмірний натяг кабелю при встановленні насоса, що може призвести до обриву струмоведучих жил. Під час наступного встановлення слід виключати натяг кабелю живлення.

## 8. ЗБЕРІГАННЯ І ТРАНСПОРТУВАННЯ

### ЗБЕРІГАННЯ

Зберігайте пристрій у сухому, чистому приміщенні. Очищайте виріб після кожного використання.

### ТРИВАЛЕ ЗБЕРІГАННЯ

Приміщення для зберігання має бути сухим і незапиленим.

Пристрій слід зберігати в недоступному для дітей місці.

Можливі несправності на пристрої потрібно усувати перед встановленням на зберігання, щоб він був завжди готовий до експлуатації.

Перед зберіганням в умовах знижених температур обов'язково злийте воду з насоса і просушіть його.

## ТРАНСПОРТУВАННЯ

- Пристрій має транспортуватися в положенні, зазначеному на коробці.
- Під час вантажно-розвантажувальних робіт не допускається піддавати пристрій ударним навантаженням.
- Пристрій має бути надійно закріпленим, щоб не допускати його переміщення всередині транспортного засобу.

## 9. ГАРАНТІЙНЕ ОБСЛУГОВУВАННЯ

Пристрої **RZTK** проходять обов'язкову сертифікацію відповідно до Технічного регламенту про безпеку машин та обладнання. Використання, техобслуговування і зберігання пристрою **RZTK** мають здійснюватися точно, як описано в цій інструкції з експлуатації.

Термін служби виробу становить 5 років.

Після закінчення цього терміну виробник не несе відповідальності за безпечну роботу виробу, а також за заподіяння шкоди здоров'ю чи майну.

Термін гарантійного обслуговування становить 2 роки з дати придбання.

Виробник не несе відповідальності за всі пошкодження і збиток, спричинені недотриманням вказівок з техніки безпеки і технічного обслуговування.

Насамперед це поширюється на:

- використання виробу не за призначенням;

- використання недопущених виробником мастильних матеріалів, бензину і моторної оливи;
- технічні зміни виробу;
- непрямі збитки внаслідок подальшого використання виробу з несправними деталями.

Усі роботи, наведені в розділі про технічне обслуговування, мають здійснюватися регулярно. Якщо користувач не може виконувати ці роботи з техобслуговування самостійно, то слід звернутися до авторизованого сервісного центру для оформлення замовлення на виконання необхідних робіт. Список адрес Ви зможете знайти на нашому офіційному інтернет-сайті:

**RZTK.IN.UA**

## 10. УСУНЕННЯ НЕСПРАВНОСТЕЙ


Можливі несправності	Ймовірна причина несправності	Методи усунення
Насос не працює	Немає напруги в електромережі	Перевірте напругу в електромережі
	Немає контакту в електричних з'єднаннях або неправильне підключення	Перевірте надійність з'єднань і правильність підключення
	Поплавковий вимикач у положенні «Вимк.»	Змініть положення поплавкового вимикача
Насос працює, але не качає воду	Водозабірنا частина не вкрита водою. Недостатня глибина заглиблення насоса	Занурте насос у воду до повного покриття рідиною водозабірної частини
	Повітря у водозабірній частині	Нахиліть насос згідно з інформацією в пункті «Підключення насоса»
Насос качає мало води	Малий діаметр вихідного шланга	Підключіть шланг більшого діаметра
	Насос чи трубопровід забиті брудом	Очистіть насос і трубопровід (шланг) від бруду
	Надто низька напруга мережі	Встановіть стабілізатор напруги
	Велика висота підйому	Зменшіть висоту підйому, дренажний насос не має напірну здатність
	Велика довжина вихідного шланга	Зменшіть довжину шланга, дренажний насос не має напірну здатність

## 11. УТИЛІЗАЦІЯ ПРИСТРОЮ

- Пристрій, інструкцію з експлуатації та все комплектування слід зберігати протягом усього терміну експлуатації. Має бути забезпечений вільний доступ до всіх деталей і необхідної інформації для всіх користувачів пристрою.

- Цей пристрій і комплектувальні вузли виготовлені з безпечних для довкілля та здоров'я людини матеріалів і речовин.
- Проте, для запобігання негативному впливу на навколишнє середовище, після завершення використання пристрою або терміну його служби чи у разі непридатності для подальшої експлуатації пристрій належить здати в приймальні пункти з переробки металобрухту і пластмас.
- Утилізація пристрою і комплектувальних вузлів полягає в його повному розбиранні та подальшому сортуванні за видами матеріалів і речовин для подальшого переплавлення або використання для вторинної переробки.
- Після завершення терміну служби пристрій має бути утилізований відповідно до норм, правил і способів, що діють у місці утилізації побутових приладів.
- Утилізація пристрою має бути проведена без нанесення екологічних збитків довкіллю.
- Технічні рідини (паливо, олива) необхідно утилізувати окремо, відповідно до норм утилізації відпрацьованих нафтопродуктів, що діють у місці утилізації.
- Не виливайте відпрацьовану оливу в каналізацію або на землю. Вона має зливатися в спеціальні ємності та відправлятися в пункти збирання і переробки відпрацьованих олив.

**У разі виникнення питань щодо товару і сервісу звертайтеся за:**

• телефоном гарячої лінії  
 **0800 331 319**  
9:00-18:00 Пн-Пт  
(безкоштовно)

• адресою електронної пошти:  
 **support@rztk.in.ua**

**Ми завжди раді Вам допомогти!**



A series of 20 horizontal dotted lines for taking notes.

A series of horizontal dotted lines for note-taking, consisting of 20 rows.





**GARDEN  
EQUIPMENT**

**RZTK**



[rztk.in.ua](http://rztk.in.ua)