

BOMANN®

HAUSHALTS- MINI GESCHIRRSPÜLER TSG 5701

MINI-VAATWASSER • MINI LAVE-VAISSELLE • MINI LAVAVAJILLAS • MINI DISHWASHER
MINI-ZMYWARKA DO NACZYŃ • MINI MYČKA NÁDOBÍ • MINI UMÝVAČKA RIADU



Bedienungsanleitung/Garantie

Gebbruiksaanwijzing • Mode d'emploi • Instrucciones de servicio
Instruction Manual • Instrukcja obsługi • Návod k obsluze • Návod na použitie

CE

Wprowadzenie

Dziękujemy za wybór naszego produktu. Mamy nadzieję, że miło będzie Ci z niego korzystać.

Symbole używane w tej instrukcji obsługi

Ważne informacje dotyczące Twojego bezpieczeństwa są specjalnie oznaczone. Jest to niezwykle ważne, aby się do nich stosować w celu uniknięcia wypadków i zapobiec uszkodzeniu:

OSTRZEŻENIE:

Ostrzega przed zagrożeniami dla zdrowia i wskazuje na potencjalne ryzyka obrażeń.

UWAGA:

Odnosi się to do ewentualnego zagrożenia dla tego urządzenia lub innych relatywnych obiektów.

i UWAGA: Wyróżnia porady i informacje ważne dla użytkownika.

Uwagi ogólne



Przed uruchomieniem urządzenia proszę bardzo dokładnie przeczytać instrukcję obsługi i zachować ją wraz z kartą gwarancyjną i paragonem. Jeśli przekażesz to urządzenie innym osobom, proszę przekazać im również instrukcję użytkowania.

i UWAGA:

- Z uwagi na ciągłe zmiany i doskonalenie produktu, Państwa urządzenie może się nieznacznie różnić od zmywarki opisanej w niniejszej instrukcji obsługi; funkcje i sposób użycia pozostają jednak bez zmian.
- Ilustracje mogą odbiegać od faktycznego urządzenia
- Proszę wykorzystywać to urządzenie jedynie do prywatnego celu, jaki został przewidziany dla tego

urządzenia. Urządzenie nie jest przeznaczone do użytku komercyjnego.

- Urządzenie może być używane wyłącznie w sposób opisany w tej instrukcji obsługi. Nie używaj go w żadnym innym celu. Użytkowanie niezgodne z przeznaczeniem może spowodować uszkodzenia lub obrażenia fizyczne.
- Proszę nie korzystać z urządzenia na zewnątrz. Chronić je przed źródłami ciepła, bezpośrednim słońcem i wilgocią.
- Pracującego urządzenia nie należy pozostawiać **bez nadzoru**.
- Gdy urządzenie nie jest używane, przed przystąpieniem do prac obsługowych lub w razie zakłóceń, wyłącz je i odłącz wtyczkę od gniazdka lub wyłącz bezpiecznik.
- Należy regularnie sprawdzać, czy urządzenie i kabel sieciowy nie są uszkodzone. W razie stwierdzenia uszkodzenia nie wolno korzystać z urządzenia.
- Ze względów bezpieczeństwa zabronione są zmiany lub modyfikacje urządzenia.
- Dla bezpieczeństwa dzieci proszę nie zostawiać swobodnie dostępnych części opakowania (torby plastikowe, kartony, styropian, itp.).

OSTRZEŻENIE:

Nie pozwalaj dzieciom bawić się folią. Istnieje **niebezpieczeństwo uduszenia się!**

Szczególne wskazówki dotyczące bezpiecznego użytkowania tego urządzenia

- Maksymalna liczba ustawień miejsc do mycia wynosi 2.
- Nie wolno napełniać zbiornika gorącą wodą.
- Urządzenie przeznaczone jest do użytku w gospodarstwie domowym i miejscach o podobnym charakterze, jak
 - W pomieszczeniach kuchennych dla pracowników sklepów, biur i innych miejsc pracy;
 - Dla klientów hoteli, moteli i innych miejsc zakwaterowania;
 - gospodarstwa rolne.
- Urządzenie należy łączyć z siecią wodociągową za pomocą zestawu nowych węży i nie używać powtórnie starych.
- Maksymalne dopuszczalne ciśnienie wody na wlocie wynosi 1 MPa.
- Minimalne dopuszczalne ciśnienie wody na wlocie wynosi 0,04 MPa.
- W dnie urządzenia znajdują się otwory wentylacyjne (zależnie od modelu). Nie wolno ich zatykać, np. dywanem.
- Zwracaj uwagę na właściwe ładowanie urządzenia. Postępuj zgodnie z instrukcjami z rozdziału "Ładowanie zmywarki".
- Noże i inne ostro zakończone utensylia muszą być ładowane punktem w dół do koszyka na sztućce (zależnie od modelu) lub umieszczane w pozycji poziomej w koszu zmywarki.
- Drzwiczki nie powinny być pozostawiane otwarte, gdyż to może zwiększać ryzyko potknięcia się.
- Urządzenie może być użytkowane przez **dzieci** od 8 roku życia i osoby z ograniczonymi zdolnościami fizycznymi, czuciowymi lub mentalnymi oraz bez doświadczenia i wiedzy w zakresie **użytkowania**, pod warun-

kiem, że znajdują się one pod nadzorem lub zostały poinstruowane odnośnie użytkowania urządzenia w bezpieczny sposób i rozumieją związane z tym ryzyko.

- **Dzieci**, które są młodsze niż 8 lat, nie mogą być dopuszczane do urządzenia.
- **Dzieci** nie mogą bawić się tym urządzeniem.
- Czyszczenia i konserwacji **dozwolonej użytkownikowi** nie mogą wykonywać **dzieci**, o ile nie są starsze niż 8 lat i nie pozostają pod nadzorem.
- Nie próbować naprawiać urządzenia samodzielnie. Skontaktować się z pracownikiem autoryzowanego serwisu. Jeśli przewód zasilający ulegnie uszkodzeniu, musi zostać wymieniony przez producenta, autoryzowany serwis lub podobnie wykwalifikowaną osobę w celu uniknięcia niebezpieczeństwa.

Rozpakowywanie urządzenia

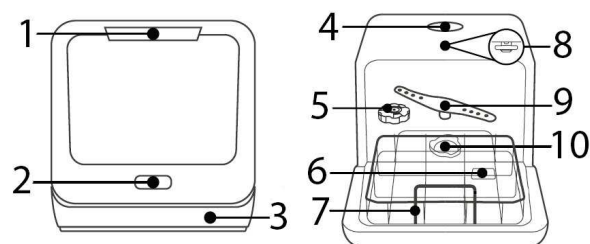
- Wyjmij urządzenie z opakowania.
- Usunąć wszystkie elementy opakowania, jak folie, wypełniacze i opakowanie kartonowe.
- Aby uniknąć zagrożeń, sprawdzić urządzenie pod kątem ewentualnych uszkodzeń powstałych podczas transportu.
- Nie uruchamiaj urządzenia w razie uszkodzenia. Skontaktuj się ze sprzedawcą.

UWAGA:

Na urządzeniu może występować osad produkcyjny lub kurz. Zalecamy wyczyszczenie urządzenia zgodnie ze wskazówkami zawartymi w rozdziale „Czyszczenie i konserwacja”.

Wyposażenie urządzenia

Przegląd wyposażenia



- | | |
|---------------------------|----------------------------|
| 1 Uchwyt drzwiczek | 6 Otwór detergentu |
| 2 Panel kontrolny | 7 Kosz zmywarki |
| 3 Płyta podstawy | 8 Górne ramię spryskiwacza |
| 4 Otwór zbiornika na wodę | 9 Dolne ramię spryskiwacza |
| 5 Pojemnik na sól | 10 System filtrów |

Dostawa

1x kosz zmywarki, 1x półka na sztućce, 1x lejek na sól, 1x wąż wlotowy, 1x wąż spustowy (z materiałem montażowym)

Instalacja

⚠ OSTRZEŻENIE:

Urządzenie nie może być podłączone do sieci podczas instalowania. W przeciwnym razie istnieje **zagrożenie dla życia lub ryzyko porażenia elektrycznego!**

⚠ UWAGA:

Dla prawidłowego działania urządzenie musi być prawidłowo podłączone. Specyfikacje zasilania w wodę i spustu, jak też przyłącza elektrycznego muszą spełniać wymagane kryteria.

Lokalizacja instalacji

- Umieść urządzenie tak, by wszystkie elementy kontroli były łatwo dostępne, zaś drzwiczki otwierały się bez przeszkód.
- Dbaj o trwałą i poziomą pozycję urządzenia.
- Przewód zasilający i węże wodne nie mogą być zagięte ani zgniecione.
- **Unikaj instalacji:**
 - w pobliżu grzejników, obok kucharek, padającego światła słonecznego lub innych źródeł ciepła;
 - w miejscach o wysokiej wilgotności (np. na wolnym powietrzu), gdyż części metalowe są w takich okolicznościach podatne na korozję;
 - w pomieszczeniach, gdzie temperatura może spadać poniżej temperatury zamarzania wody. Nie wystawiaj urządzenia na działanie czynników atmosferycznych.
 - w pobliżu materiałów lotnych lub palnych (np. gaz, paliwo, alkohol, farby itd.).

Połączenie wody

⚠ UWAGA:

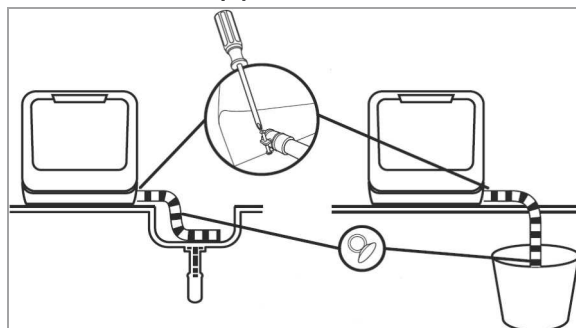
- Instalacja zasilania w wodę musi być zgodna z przepisami lokalnymi.
- Urządzenie **nie** nadaje się do zasilania gorącą wodą.
- Stosuj dostarczony zestaw nowych węży dołączenia urządzenia z zasilaniem w wodę. Nie używaj ponownie starych ani używanych węży.
- Jeżeli rura wodna jest nowa lub nieużywana przez długi czas, przed podłączeniem do wodociągu zadaj o to, by woda była czysta i wolna od skażeń.

Uwagi na temat systemu zabezpieczeń węża dopływowego (zakres dostawy zależny od modelu)

System zabezpieczeń składa się z dwuciennego węża dopływowego. Gwarantuje to odcinanie dopływu wody w razie przecieku węża wewnętrznego. Wyłączanie dopływu wody odbywa się poprzez zestyk elektroniczny.

W razie potrzeby możesz zamówić system zabezpieczeń węża dopływowego u naszego sprzedawcy lub w sklepie online z akcesoriami, www.bomann-germany.de. W celu zamówienia posłuż się numerem identyfikacyjnym znalezionym w rozdziale "Dane techniczne".

Zamontowanie odpływu

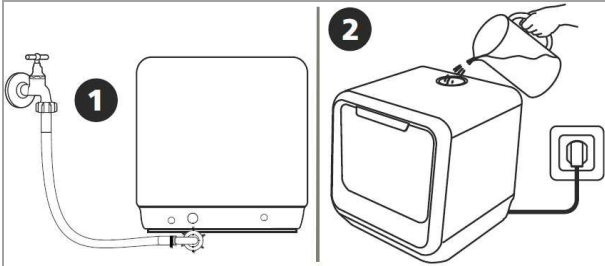


- Podłącz wąż odpływowy z tyłu urządzenia. Złącze jest dostarczane z zaciskami i musi być mocowane śrubokrętem.

- Koniec węża zabezpiecz w zlewie lub wiadrze. Zamocuj wąż odpływowy przysawkami.

Zamontowanie zasilania w wodę

Urządzenie można napełniać wodą na dwa sposoby:



1 Stałe połączenie poprzez kurek

UWAGA:

Ciśnienie wody musi wynosić między 0,04 i 1,0 MPa. W razie wyższego ciśnienia: zastosuj reduktor.

- Podłącz wąż dopływowy wody do gwintu wody 3/4". Mocno przykręć wąż w kierunku gwintu śruby; zwracaj uwagę na ścisłe pasowanie.
- Drugi koniec węża dopływowego podłącz do zaworu wlotowego z tyłu urządzenia; również zwracaj uwagę na ścisłe dopasowanie.

2 Napełnianie ręczne 5-litrowego zbiornika wody

- Zdejmij zatyczkę w otworze zbiornika wody i wlej około 5 litrów wody.

Jak stwierdzić, czy jest dość wody w zbiorniku:

- Napełniaj w trybie gotowości: jeżeli w zbiorniku jest dość wody, rozlega się kilka sygnałów dźwiękowych.
- *Po włączeniu:* jeżeli nie ma dość wody w zbiorniku, wyświetlacz wskazuje [E2].

Gdy w zbiorniku znajdzie się dość wody, symbol znika i rozlega się kilka sygnałów dźwiękowych.

Podłączenie elektryczne

⚠ OSTRZEŻENIE:

- Instalacja zasilania sieciowego musi być zgodna z przepisami lokalnymi.
- Nieprawidłowe podłączenie może powodować **porażenie elektryczne!**
- Nie używaj gniazdek wielokrotnych ani przedłużaczy.
- Nie jest dozwolone modyfikowanie wtyczki dostarczonej z urządzeniem! Jeżeli wtyczka nie pasuje do gniazdka, zleć specjalście instalację prawidłowego gniazdka.
- Wtyczka zasilająca musi być zawsze dostępna w celu odłączenia urządzenia od zasilania w sytuacji awaryjnej.

- Przed podłączeniem upewnij się, czy napięcie zasilania spełnia specyfikację na tabliczce znamionowej (rama drzwiczek).
- Podłącz przewód zasilający do odpowiednio zainstalowanego i uziemionego gniazdka ściennego.
- Jeżeli po zainstalowaniu nie ma dostępu do wtyczki, wówczas należy przewidzieć odpowiednie urządzenie rozłączające, aby spełniać obowiązujące przepisy bezpieczeństwa.

Użycie po raz pierwszy

⚠ UWAGA:

- Stosuj tylko sól i detergent do zmywarek. Inne produkty mogą uszkodzić urządzenie.
- Zawsze uwzględniaj zalecenia dotyczące dozowania i przechowywanie podane na opakowaniu.

⚠ OSTRZEŻENIE:

Sól i detergent przechowuj w miejscu niedostępnym dla dzieci.

Napełnianie pojemnika solą (zmiękcacz wody)

Zmiękcacz wody

Twardość wody jest zmienna. Jeżeli w zmywarce jest używana twarda woda, na naczyniach i utensyliach kuchennych tworzą się osady. Urządzenie jest wyposażone w zmiękcacz wody, który usuwa węglany i inne minerały z wody przez jej zmiękczenie w pojemniku soli. W lokalnej firmie wodociągowej można dowiedzieć się, jaką twardość ma woda na danym terenie.

Regulacja zużycia soli

Zużycie soli można regulować według twardości wody, a więc optymalnie.

- Włącz urządzenie (on).
- Wciśnij przycisk Program na dłużej niż 5 sekund, tryb nastawiania jest teraz aktywowany na około 60 sekund.
- Twardość wody można wybrać przez wielokrotne wciśnięcie przycisku Program: H1->H2->H3->H4->H5->H6. Wyświetlacz wskazuje wybór (patrz tabela niżej).
- Nastawa jest zapisywana automatycznie po kilku sekundach, alternatywnie zakończ nastawę przyciskiem Power.

Twardość wody		Ustawienie Wyświetlacz	Regeneracja ma miejsce co X sekwencji programu ¹⁾	Stężenie soli / cykl
°dH	Mmol/l			
0 – 5	0 – 0.94	H1	Brak regeneracji	0 g
6 – 11	1.0 – 2.0	H2	10	4 g
12 – 17	2.1 – 3.0	H3 (ustawienie fabryczne)	5	8 g
18 – 22	3.1 – 4.0	H4	3	13 g
23 – 34	4.1 – 6.0	H5	2	20 g
35 – 55	6.1 – 9.8	H6	1	40 g

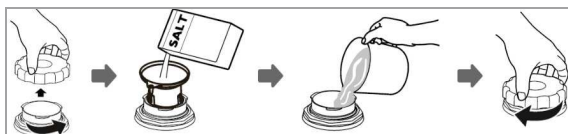
°dH: Stopnie niemieckie twardości

¹⁾ W każdym cyklu z operacją regeneracji zużycie wody wzrasta o 0,5 litra, zużycie energii wzrasta o 0,01 kWh, a czas trwania programu wydłuża się o 4 minuty.

Uzupełnianie soli

△ UWAGA:

- Sól w pojemniku uzupełniaj tylko wtedy, gdy świeci się lampka ostrzegawcza.
- W czasie napełniania pojemnika może uchodzić sól i woda. Dla uniknięcia korozji uruchom program niezwłocznie napełniwszy pojemnik.



- Wyjmij kosz zmywarki i odkręć pokrywę pojemnika na sól.

- Za pomocą dostarczonego lejka dodaj około 130 g soli.
- Uzupełnij pojemnik wodą (tuż przed pierwszym użyciem).
- Mocno przykręć na powrót pokrywę po napełnieniu pojemnika.
- Zależnie od rozpuszczania soli lampka ostrzegawcza zwykle znika zaraz po napełnieniu.

B. Napełnianie detergentem

Funkcja detergentu

Detergenty wraz ze swymi składnikami chemicznymi są niezbędne do usuwania brudu, jego kruszenia i usuwania ze zmywarki. Do tego celu są odpowiednie najpowszechniejsze środki czyszczące o wysokiej jakości, dostępne w handlu.

Detergent

Zazwyczaj nowy detergent w proszku jest bez fosforanów. Stąd nie ma funkcji zmiękczenia wody, jaką mają fosforany. W takim przypadku zalecamy dodawanie soli do pojemnika na sól, nawet wtedy, gdy twardość wody wynosi tylko 6°dH. Jeżeli przy twardej wodzie używane są detergenty bez fosforanów, często na naczyniach i szkle pojawiają się białe plamy. W takim przypadku dodaj więcej detergentu dla uzyskania lepszych wyników. Detergenty niezawierające chloru wybielają tylko trochę. Silne i zabarwione plamy nie zostaną całkowicie usunięte. W takim przypadku wybierz program o wyższej temperaturze.

Pastyłki detergentów

Pastyłki detergentów od różnych producentów rozpuszczają się z różną szybkością. Jest możliwe, że nie rozpuszczą się w pełni w programach o krótkim czasie przebiegu oraz niskiej temperaturze wody, a więc nie osiągną swojej pełnej wydajności. W celu zapewnienia całkowitego usuwania pozostałości detergentu zalecamy dobieranie programów płukania o długich czasach przebiegu i wysokiej temperaturze wody. Zawsze stosuj się do wskazówek producenta w kwestii dozowania!

Uzupełnianie detergentu

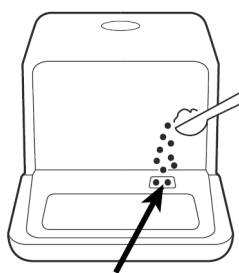
i UWAGA:

- Zawsze dodawaj detergent tuż przed rozpoczęciem każdego cyklu mycia, w przeciwnym razie może zawilgocić się i nie rozpuścić się prawidłowo.

i UWAGA:

- Informacje o ilości detergentu dla danego programu znajdziesz w "Tabeli programu". Zauważ, że możliwe są różnice wynikające ze stopnia zabrudzenia i twardości wody.

Uzupełnij detergent przed rozpoczęciem każdego cyklu płukania, według instrukcji w "Tabeli programu".



Urządzenie wymaga mniej detergentu niż urządzenia komercyjne. Zazwyczaj jedna łyżka stołowa detergentu wystarcza dla wsadu płukania przy normalnym zabrudzeniu.

Ładowanie zmywarki

△ UWAGA:

Myj w zmywarce tylko takie naczynia i sztuczce, które są wyraźnie oznakowane jako "odporne na zmywarki".

i UWAGA:

- Usuń grubsze zabrudzenia i namocz przypalenioną. Wstępne mycie pod bieżącą wodą nie jest konieczne.
- Nie przeciążaj urządzenia! Jest to ważne dla uzyskania odpowiednich wyników mycia i rozsądnego poboru energii.
- Bardzo małe elementy nie powinny być myte w urządzeniu, ponieważ mogą one łatwo wypaść z kosza.

Do mycia w zmywarkach następujące sztuczce i naczynia...

...nie są odpowiednie:

- Sztuczce z uchwytyami drewnianymi, porcelanowymi, z macicy perłowej
- Artykuły plastikowe, które nie są termoodporne

- Starsze sztucze z częściami klejonymi, które nie są odporne termicznie
- Łączone sztucze lub naczynia
- Wyroby cynowe lub miedziane
- Szkło kryształowe
- Wyroby stalowe podatne na rdzewienie.
- Półmiski drewniane
- Wyroby wykonane z włókien sztucznych

...o ograniczonej przydatności:

- niektóre typy szkła mogą matowieć po kilku myciach
- części srebrne i aluminiowe mają skłonność do przebarwień podczas mycia
- Półmiski glazurowane mogą blaknąć, jeżeli są często myte w zmywarkach

Zalecenia do ładowania

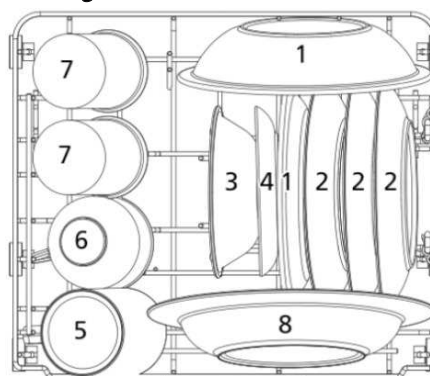
- Upewnij się, czy zastawa stołowa jest umieszczona bezpiecznie i nie przewróci się.
- Wszystkie przedmioty umieść tak, by ramię spryskiwacza mogło swobodnie obracać się podczas spłukiwania.
- Wszystkie przedmioty umieszczaj otworami w dół.
- Profilowane elementy czy te z zagłębieniami, powinny być ładowane ukośnie tak, aby woda mogła po nich spływać.
- Zadbaj o to, by szklanki nie stykały się ze sobą.
- Talerzy i sztuców nie wkładaj jeden w drugi, ani tak, by się przykrywały.
- Sztucze umieść na półce.
- Długie i ostre sztucze układaj poziomo w koszu.

Metody ładowania normalnej zastawy stołowej

Załadunek zmywarki

Kosz zmywarki ładuj wedle rozmiaru i od obu boków do środka.

Według EN60436



- | | | |
|---------------------|-------------|------------|
| 1 Talerzyki głęboki | 4 Sosjerki | 7 Szklanki |
| 2 Talerzyki | 5 Kubki | 8 Talerze |
| 3 Miska deserowa | 6 Filiżanki | głębokie |

Ładowanie półki na sztucze

⚠ OSTRZEŻENIE: Ryzyko obrażeń!

Noże i inne utensylia ostro zakończone muszą być umieszczane zakończeniem w dół na półce pod sztucze lub w pozycji poziomej w koszu zmywarki.

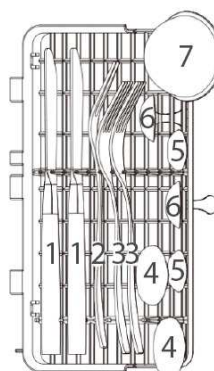


Jak przedstawiono niżej, półka na sztucze ma być do dawana na górze po lewej stronie kosza zmywarki.

Posortuj równo rozmieszczone sztucze, pionowo od węższej strony tak, by woda mogła spływać.

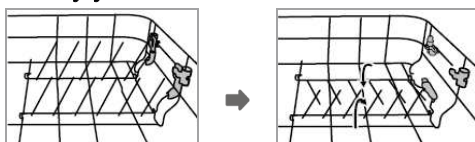
Szczególnie duże, długie części są umieszczane w środku półki.

Zależnie od przestrzeni wymaganej do załadowania talerzy, półkę na sztucze można wyjąć.



- | |
|-------------------------|
| 1 Nóż |
| 2 Widelec do serwowania |
| 3 Widelec |
| 4 Łyżka do zupy |
| 5 Łyżeczka do herbaty |
| 6 Łyżeczka deserowa |
| 7 Łyżka do sosów |

Uchwyty na filiżanki / talerze





Aby stworzyć więcej miejsca na duże przedmioty, uchwyty na filiżanki / talerze mogą być składane.

Lekko podnieś stojaki i złoż je.


Uruchamianie / działanie

Tabela programu

Podane informacje są jedynie wartościami orientacyjnymi i zaleceniami dotyczącymi eksploatacji urządzenia w normalnych warunkach, zatem nie są wiążące. Wybierz odpowiedni program, zależnie od naczyń i stopnia zabrudzenia.

Program	Wybór programu Informacje	Sekwencja programu	Detergent (g)	Czas (Min)	Zużycie (kWh)	Woda (l)
ECO (*EN60436)	program standardowy dla normalnie zabrudzonych naczyń,	Mycie główne (50°C) Płukanie Płukanie (72°C) Suszenie	10 (lub Tab)	160	0,396	5.0
 1H	dla lekko zabrudzonych naczyń	Mycie główne (50°C) Płukanie Płukanie (65°C) Suszenie	10	60	0,400	5.0
 Szybkie	szybkie mycie, lekko zabrudzone naczynia bez suszenia	Mycie główne (45°C) Płukanie Płukanie (55°C)	10	29	0,350	5.0
 Samoczynne oczyszczanie	Dla skutecznego samoczyszczenia wnętrza urządzenia (bez naczyń)	Mycie główne (60°C) Płukanie Płukanie (70°C)	10	60	0,350	5.0
 Szkło	lekko lepkie, świeże pozostałości, do szkła i delikatnej porcelany	Mycie główne (50°C) Płukanie Płukanie (65°C) Suszenie	10	85	0,400	5.0

 Ekstra-suszenie: proces ekstra-suszenia. Funkcja jest dostępna dla programów [ECO] i [Szkło].

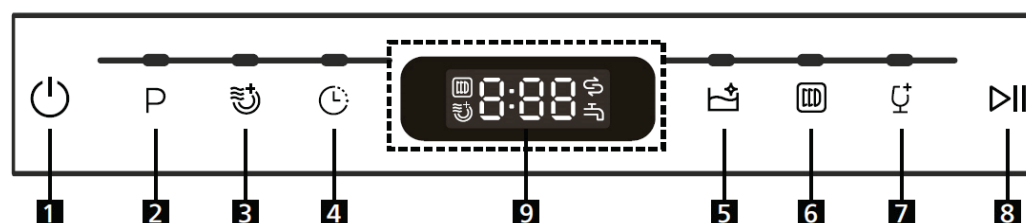
 Anty-bak.: Ta funkcja podaje świeże powietrze przez system wentylacji w regularnych odstępach po ok. 72 godziny. Zmniejsza nieprzyjemny zapach, wilgoć i narost pleśni.

UWAGA: Program *ECO to cykl testowy. Informacje do testu porównywalności *zgodnie z EN60436*.

Informacje ogólne

- Program ECO jest odpowiedni do mycia normalnie zabrudzonych naczyń, a jest to najbardziej oszczędny program pod względem zużycia energii i wody. Program ten wykorzystuje się do sprawdzenia zgodności z przepisami dotyczącymi Ekoprojektu (Ecodesign) obowiązującymi w Unii Europejskiej.
- Do domowych zmywarek nie należy wkładać więcej naczyń, niż dopuszcza określona przez producenta pojemność urządzenia, gdyż może to skutkować zwiększonym zużyciem wody i energii.
- Ręczne mycie wstępne naczyń prowadzi do większego zużycia wody i energii!
- Mycie naczyń w domowej zmywarce zwykle wymaga mniej energii i wody, niż zużywa się myjąc naczynia ręcznie, pod warunkiem że zmywarki używa się zgodnie z instrukcją obsługi.

Panel kontrolny



- 1 Moc: Naciśnij przycisk na ok. 3 sekundy, aby włączyć/wyłączyć zasilanie.
- 2 Program: Przycisk wyboru programów zmywania [ECO – 1H – Rapid].
- 3 Ekstra-suchy: Przycisk aktywacji / dezaktywacji funkcji [Extra Dry]. Zauważ, że funkcja zależy od programu!
- 4 Zwłoka: przycisk wyboru czasu zwłoki o 1-24 godzin. Wciśnij przycisk Start/Pauza, urządzenie włączy się automatycznie po upływie wybranego czasu zwłoki.
- 5 Samoczynne oczyszczanie: Przycisk wyboru programu [Samoczynne oczyszczanie].
- 6 Anty-bak.: Naciśnij przycisk na ok. 3 sekundy, aby aktywować/dezaktywować funkcję [Anty-bak.].
- 7 Szkło: Przycisk wyboru programu [Szkło].
- 8 Start/Pauza: przycisk startu/pauzy programu wybranego lub bieżącego.
- 9 Wyświetlacz: zużycie soli (twardość wody) i czas zwłoki są wybierane z wyświetlacza. Wyświetlany jest czas zwłoki (jeżeli aktywowany), czas pozostały programu i ewentualne kody błędów.
 - Lampka kontrolna: świeci, gdy istnieje potrzeba uzupełnienia soli w zmywarce.
 - Lampka kontrolna: świeci, gdy zamknięty dopływ wody lub zbiornik wody nie jest napełniony.

Uruchamianie programu

- Zasilanie w wodę musi być otwarte na maksimum ciśnienia LUB zbiornik wodny musi być napełniony.
- Załaduj kosze zmywarki
- Uzupełnij detergent.
- Włącz urządzenie (on).
- Ustaw żądane opcje programu.
- Rozpocznij pracę.

Oświetlenie wewnętrzne

Oświetlenie wewnętrzne włącza się automatycznie:

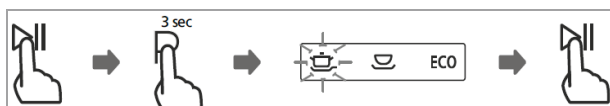
- przez otwarcie drzwiczek w trybie włączonego zasilania lub gotowości,
- przez wciśnięcie przycisku w czasie cyklu zmywania

Po około 5 minutach przy drzwiczkach otwartych lub po ostatnim wciśnięciu przycisku oświetlenie wewnętrzne wyłącza się.

Zmiana programu

⚠ UWAGA:

Zmiana programu powinna być dokonywana tylko w krótkim czasie po jego uruchomieniu. W przeciwnym razie detergent mógł zostać rozpuszczony i spłynąć z wodą.



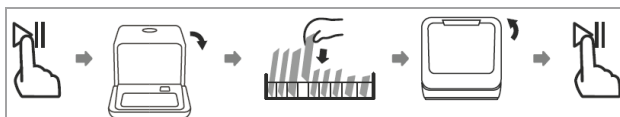
- Najpierw wciśnij przycisk Start/Pauza, aby zatrzymać bieżący program zmywania.
- Wciśnij przycisk Wyboru programu na około 3 sekundy.
- Wybierz nowy program i uruchom nowe działanie.

Zapomniałeś dołożyć naczyń?

⚠ OSTRZEŻENIE:

Ostrożnie otwieraj drzwiczki podczas pracy, istnieje ryzyko wytrysnięcia wody.

Naczynie można dodać w dowolnej chwili, zanim detergent rozpuścił się lub woda zmywająca spłynęła.



- Naciśnij przycisk Start/Pauza, aby zatrzymać działanie. Gdy ramiona natryskowe zatrzymają się, całkowicie otwórz drzwiczki urządzenia.
- Włóż zapomniane naczynia.

- Wciśnij przycisk Start/Pauza, działanie będzie kontynuowane po ok. 10 sekundach.

Na koniec programu

⚠ UWAGA:

Pozostaw urządzenie do ostygnięcia przez chwilę po zakończeniu programu, zanim je otworzysz. W ten sposób unika się ucieczki pary, która może powodować trwałe uszkodzenia mebli.

Na koniec cyklu zmywania rozlegnie się seria sygnałów; wówczas urządzenie przejdzie w tryb gotowości.

W przypadku braku wyboru programu roboczego w ciągu 15 minut, urządzenie samoczynnie się wyłącza - oszczędność energii!

Wyłączanie

- Wyłącz urządzenie.
- Zamknij dopływ wody, o ile to konieczne!
- Wyjmij naczynia po ostygnięciu (patrz "Wyładowanie zmywarki").
- Pozostaw drzwiczki urządzenia lekko uchylone do następnego razu, aby uniknąć zapachów.
- Jeżeli urządzenie nie jest w użyciu przez dłuższy czas, odłącz je od zasilania elektrycznego!

Wyładowanie zmywarki

⚠ UWAGA:

Naczynia powinny stygnąć przez około 15 minut przed wyładowaniem. Gorące naczynia są wrażliwe na stuknięcia.

i UWAGA:

Na koniec programu w urządzeniu mogą być w dalszym ciągu krople wody.

Otwórz drzwiczki urządzenia i wyjmij kosz.

Porady dotyczące oszczędzania energii

- Mycie naczyń w zmywarce do naczyń zwykle wiąże się z mniejszym zużyciem energii i wody, niż w

przypadku mycia ręcznego, pod warunkiem, że zmywarki używa się zgodnie z zaleceniami.

- Zawsze staraj się uruchamiać urządzenie, gdy jest całkowicie naładowane.
- Nie myj naczyń wcześniej pod bieżącą wodą.
- Dla każdego typu wsadu stosuj odpowiedni program zmywania.
- Nie wykonuj wstępnego zmywania (zależnie od modelu), jeśli nie jest konieczne.

Czyszczenie i konserwacja

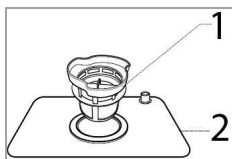
⚠ OSTRZEŻENIE:

- Zawsze wyłączaj urządzenie i odłączaj od zasilania, zanim przystąpisz do czyszczenia lub konserwacji w części dozwolonej użytkownikowi.
- Przed czyszczeniem pozwól urządzeniu całkowicie wystygnąć.
- Nie używaj myjek parowych do czyszczenia urządzenia; wilgoć może wnikać do podzespołów elektrycznych. **Ryzyko porażenia prądem!** Gorąca para może uszkodzić części plastikowe. Urządzenie musi być suche przed wznowieniem działania
- Nie używaj szczotki drucianej ani innych ostrych, szorujących przedmiotów.
- Nie stosować kwaśnych lub ściernych detergentów.

ⓘ UWAGA:

Zabrudzone filtry i zatkane dysze spryskujące pogarszają efekt zmywania. Regularnie sprawdzaj filtr i ramiona spryskujące i czyść w razie potrzeby.

Układ filtrowania



System filtracyjny zapobiega przedostawaniu się dużych kawałków produktów spożywczych lub innych obiektów do wnętrza pompy.

1 Mikro-filtr: filtr ten zatrzymuje resztki zabrudzeń i jedzenia w obszarze studzienki, a ta zapobiega odkładaniu się tych cząstek na naczyniach podczas cyklu mycia.

2 Filtr główny: cząstki pożywienia i zabrudzeń wychwytywane przez ten filtr są rozdrabniane specjalnym strumieniem na ramieniu zraszającym, w celu zmycia i usunięcia.

Czyszczenie systemu filtracyjnego

⚠ UWAGA:

- Zmywarki nie wolno używać bez filtra.
- Nieprawidłowe założenie filtra może zmniejszyć wydajność i uszkodzić urządzenie.
- Nie opukuj filtra w celu czyszczenia, aby uniknąć ewentualnych deformacji.

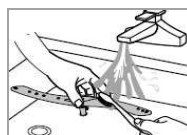
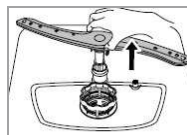
ⓘ UWAGA:

Po każdym zmywaniu sprawdzaj filtr pod względem resztek.



- Obracaj filtrem w lewo i wyjmij go do góry.
- Mikro-filtr wyjmij, jak z filtra głównego.
- Usuń pozostałości i umyj filtr pod bieżącą wodą. W razie potrzeby użyj miękkiej szczotki do filtra zgrubnego i mikro-filtra.
- Ponowna instalacja w odwrotnej kolejności.

Czyszczenie dolnego ramienia spryskiwacza



Kamień i zanieczyszczenia z wody zmywającej mogą blokować dysze i łożyska ramienia spryskiwacza. Regularnie sprawdzaj dysze wylotowe ramienia spryskiwacza pod względem zatorów.

- Dolne ramię spryskiwacza wyjmij do góry.

- Myj ramię pod bieżącą wodą; w razie potrzeby posłuż się miękką szczotką do dyszy.
- Załóż ramię na powrót, aż kliknie na miejscu.

Konserwacja zmywarki

△ UWAGA:

Nigdy nie używaj środków czyszczących w sprayu do mycia panelu drzwiowego, to może uszkodzić zamek i elementy elektryczne.

- Powierzchnie zewnętrzne i uszczelkę drzwiową czyść starannie miękką, nawilżoną ściereczką. Stosuj łagodny środek czyszczący.
- Do usuwania plam w urządzeniu używaj nawilżonej ściereczki z dodatkiem białego octu winnego lub specjalnego detergentu do zmywarek. W razie potrzeby uzupełnij detergent w zmywarce i uruchom ją bez wsadu w programie o najwyższej temperaturze zmywania.
- Zalecenie: uruchamiaj urządzenie regularnie bez wsadu w programie [Samoczynne czyszczenie].
- Starannie wysusz powierzchnie zewnętrzne przed ponownym uruchomieniem urządzenia.

Zabezpieczenie przed zamarzaniem

Jeżeli urządzenie jest wyłączone z eksploatacji i narażone na temperatury poniżej zera, stosuj następujące środki ostrożności:

- Odłączyć wtyczkę sieciową.
- Zamknij dopływ wody, zdejmij wąż dopływowy z zaworu wodnego.
- Spuść wodę z węża dopływowego i zaworu wodnego.
- Na powrót podłącz wąż dopływowy na zawór.
- Odkręć pokrywkę pojemnika na sól i wyjmij układ filtracyjny. Usuń wodę pozostającą w studzience za pomocą gąbki.

Diagnostyka usterek

Zanim skontaktujesz się z autoryzowanym fachowcem

Problem	Możliwa przyczyna / działanie
<i>Urządzenie nie uruchamia się</i>	<ul style="list-style-type: none"> • Sprawdzić zasilanie • Czy urządzenie jest włączone, a drzwiczki pewnie zamknięte? • Czy wybrany jest program? • Czy zasilanie w wodę jest poprawnie podłączone i w pełni otwarte?
<i>Woda nie jest wypuszczana</i>	<ul style="list-style-type: none"> • Sprawdź wąż odpływowy. • Czy filtry lub zlew kuchenny nie są zatkane?
<i>Hałas</i>	<ul style="list-style-type: none"> • Upewnij się, czy wszystkie naczynia są zabezpieczone w zmywarce. • Wszystkie przedmioty umieść tak, by ramiona spryskiwaczy mogły swobodnie obracać się.
<i>Pienienie się</i>	<p>Dla uniknięcia wytwarzania piany stosuj tylko specjalny detergent do zmywarek. Jeśli tak się dzieje, otwórz drzwiczki i pozwól mydlinom wydostać się. Dodaj nieco zimnej wody do kadzi. Uruchom cykl szybkiego płukania, aby wypuścić wodę.</p>
<i>Płaska zastawa stołowa nie jest czysta</i>	<ul style="list-style-type: none"> • Wybierz mocniejszy program. • Upewnij się, czy ramiona spryskiwaczy nie są blokowane przez duże naczynia.
<i>Plamy i smugi</i>	<ul style="list-style-type: none"> • Bardzo twarda woda • niska temperatura na wlocie • przeładowanie koszy, nieprawidłowe załadowanie • stary lub zawilgocony detergent • nieprawidłowe dozowanie detergentu
<i>Zamglone wyroby szklane</i>	<p>Stosuj mniej detergentu, jeżeli masz miękką wodę, i wybieraj najkrótszy cykl zmywania i mycia szkła.</p>

Problem	Możliwa przyczyna / działanie
<i>Czarne lub szare znaki</i>	Utensylia aluminiowe ocierały się o naczynia. Stosuj łagodny środek do szorowania w celu eliminacji tych znaków.
<i>Plamy na powierzchni wewnętrznej</i>	Stosuj tylko detergenty bez środków barwiących.
<i>Biały film na powierzchni wewnętrznej</i>	Minerały twardej wody: umyj wnętrze wilgotną gąbką z detergentem do zmywarek. Noś rękawice gumowe.
<i>Niezadawalający wynik suszenia</i>	<ul style="list-style-type: none"> • Nieprawidłowe załadowanie • naczynia zbyt wcześnie wyjęte • dobrano błędny program • stosowanie sztućców o powłokach niskiej jakości

Kody błędów

Dla niektórych przypadków błędnego działania błyskające lampki kontrolne wskażą następujące kody błędów w celu ostrzeżenia:

Kod	Znaczenie / możliwa przyczyna
E1	Wadliwy dopływ wody! Kran nie jest otwarty, dopływ zablokowany lub ciśnienie wody za niskie.
E3	Niewłaściwe działanie elementu grzejnego.
E4	Przelew / wyciek wody!
Ed	Błąd komunikacyjny / niewłaściwe działanie wyświetlacza!

△ UWAGA:

- W razie przelewania się wody wyłącz dopływ zanim wezwiesz autoryzowanego technika.
- W razie pojawienia się wody w dolnej części obudowy wskutek przelewu lub niewielkiego wycieku usuń ją, zanim ponownie uruchomisz urządzenie.

! UWAGA:

Jeżeli problem utrzymuje się po powyższych czynnościach, skontaktuj się ze sprzedawcą lub autoryzowanym technikiem.

Dane techniczne

Przyłącze elektryczne / Dopływ wody.....

Napięcie przyłączeniowe:220-240 V~ / 50 Hz

Moc przyłączeniowa:730 – 860 W

Ciśnienie wody:0,04 – 1 MPa

Wymiary H x W x D / Waga.....

Rozmiar urządzenia:43.5 x 42.0 x 43.5 cm

Masa netto:ok. 13,5 kg

Dostępne akcesoria.....

System zabezpieczeń węża dopływowego:

.....Nr art. 8900 410

Więcej informacji na temat produktu można uzyskać skanując kod QR naniesiony na etykiecie, lub odwiedzając oficjalną stronę internetową z bankiem danych produktu: <https://eprel.ec.europa.eu>

Zastrzegamy sobie prawo wprowadzania zmian technicznych i projektowych w trakcie ciągłego rozwoju produktu.

Niniejsze urządzenie odpowiada wymaganiom wszystkich aktualnie obowiązujących wytycznych CE, jak dyrektywa niskonapięciowa i dyrektywa o kompatybilności elektromagnetycznej, a zbudowano je zgodnie z najnowszymi przepisami dotyczącymi bezpieczeństwa.



Usuwanie

Znaczenie symbolu „Pojemnik na śmieci”

Proszę oszczędzać nasze środowisko, sprzęt elektryczny nie należy do śmieci domowych.

Proszę korzystać z punktów zbiorczych, przewidzianych do zdawania sprzętu elektrycznego, i tam proszę oddawać sprzęt elektryczny, którego już nie będą Państwo używać.

Tym sposobem pomagają Państwo unikać potencjalnych następstw niewłaściwego usuwania odpadów, mających wpływ na środowisko i zdrowie ludzi.

Tą drogą przyczyniają się Państwo do ponownego użycia, do recyklingu i do innych form wykorzystania starego sprzętu elektrycznego i elektronicznego.

Informacje, gdzie można zdać sprzęt, otrzymają Państwo w swoich urzędach komunalnych lub w administracji gminy.

OSTRZEŻENIE:

Zdejmij lub utylizuj wszystkie istniejące zatrzaski lub blokady sworzni, jeśli wyłączasz urządzenie z eksploatacji lub utylizujesz je.

BOMANN®
C. Bomann GmbH
www.bomann-germany.de
Made in P.R.C.

Stand 09/2021