

Techwood®

POSITIVE TECHNOLOGY

Robot kuchenny planetarny Techwood

Instrukcja obsługi



Szanowni Państwo, przed rozpoczęciem użytkowania prosimy o dokładne zapoznanie się z niniejszą instrukcją, aby uniknąć szkód spowodowanych nieprawidłowym użytkowaniem. Proszę zwrócić szczególną uwagę na wskazówki dotyczące bezpieczeństwa.

W przypadku przekazania urządzenia osobie trzeciej należy przekazać również niniejszą instrukcję obsługi. Proszę zachować ją do wykorzystania w przyszłości.

WAŻNE ŚRODKI BEZPIECZEŃSTWA

- Przed użyciem należy dokładnie przeczytać niniejszą instrukcję.
- Zachowaj niniejszą instrukcję do wykorzystania w przyszłości.
- Sprawdź, czy napięcie sieciowe odpowiada napięciu podanemu na urządzeniu.
- Używaj urządzenia wyłącznie do celów domowych i zastosowań w gospodarstwach domowych lub podobnych, takich jak: pomieszczenia kuchenne pracowników, w sklepach, biurach i innych środowiskach pracy; przez klientów w hotelach, motelach i innych środowiskach typu mieszkalnego.
- Używaj urządzenia tylko w sposób wskazany w niniejszej instrukcji.
- Nigdy nie używaj tego urządzenia w pobliżu wanny, prysznic, umywalki lub innych pojemników z wodą.
- Nigdy nie używaj tego urządzenia mokrymi rękami.
- Jeśli, niestety, urządzenie jest mokre, natychmiast wyciągnij przewód z gniazdka.
- Poinformuj potencjalnych użytkowników o tej instrukcji.
- Nigdy nie pozostawiaj urządzenia bez nadzoru, gdy jest używane.
- Urządzenie może być używane tylko zgodnie z jego przeznaczeniem. Nie ponosimy odpowiedzialności za ewentualne szkody powstałe w wyniku nieprawidłowego użytkowania lub niewłaściwej obsługi.
- Dzieci i osoby niepełnosprawne nie zawsze są świadome zagrożeń wynikających z użytkowania urządzeń.
- To urządzenie nie może być używane przez dzieci.
- Urządzenie może być używane przez osoby o ograniczonych możliwościach fizycznych, sensorycznych lub umysłowych, lub osoby nieposiadające doświadczenia i wiedzy, jeżeli otrzymały one nadzór lub instrukcję dotyczącą bezpiecznego użytkowania urządzenia i jeżeli rozumieją związane z tym zagrożenia.
- To urządzenie nie jest zabawką, nie należy pozostawiać dzieciom lub osobom niepełnosprawnym do zabawy.
- Czyszczenie i konserwacja nie mogą być wykonywane przez dzieci.
- Urządzenie i jego przewód należy przechowywać w miejscu niedostępnym dla dzieci.
- W celu zapewnienia bezpieczeństwa dzieciom, prosimy o przechowywanie wszystkich opakowań (torebki plastikowe, pudełka, styropian itp.) poza ich zasięgiem.
- Uwaga! Nie pozwalaj małym dzieciom bawić się folią: **ISTNIEJE NIEBEZPIECZEŃSTWO UDUSZENIA SIĘ!**
- Od czasu do czasu sprawdzaj, czy przewód nie jest uszkodzony. Nie używaj urządzenia, jeśli przewód lub urządzenie wykazuje jakiegokolwiek oznaki uszkodzenia.

- Nigdy nie zanurzaj urządzenia w wodzie lub innej cieczy z jakiegokolwiek powodu.
- Nigdy nie wkładaj produktu do zmywarki.
- Nigdy nie używaj urządzenia w pobliżu gorących powierzchni.
- Nie używaj urządzenia z uszkodzonym przewodem lub wtyczką, lub po uszkodzeniu urządzenia w jakikolwiek sposób.
- Jeśli przewód zasilający lub urządzenie jest uszkodzone, musi zostać wymienione przez producenta lub jego przedstawiciela serwisowego lub osobę o podobnych kwalifikacjach, aby uniknąć zagrożenia.
- Nigdy nie używaj akcesoriów, które nie są zalecane przez producenta. Mogą one stanowić zagrożenie dla użytkownika i grożą uszkodzeniem urządzenia.
- Nigdy nie używaj innego złącza niż dostarczone.
- Nigdy nie przesuwasz urządzenia ciągnąc za przewód. Upewnij się, że przewód nie może zostać w żaden sposób zaplątany.
- Nigdy nie owijaj przewodu wokół urządzenia i nie zginaj go.
- Upewnij się, że przewód zasilający nie ma kontaktu z gorącymi częściami urządzenia.
- Przed czyszczeniem i przechowywaniem urządzenia upewnij się, że ostygło.
- Temperatura dostępnych powierzchni może być bardzo wysoka, gdy urządzenie pracuje. Nigdy nie dotykaj tych części, urządzenia, aby uniknąć poparzenia.
- Upewnij się, że urządzenie nigdy nie ma kontaktu z materiałami łatwopalnymi, takimi jak zasłony, tkaniny itp., a przewód zasilający i wtyczka nie mają kontaktu z wodą.
- Przed czyszczeniem zawsze odłączaj urządzenie od zasilania i pozwól mu ostygnąć.
- To urządzenie nie jest przeznaczone do obsługi za pomocą zewnętrznego timera lub oddzielnego systemu zdalnego sterowania.
- Urządzenie należy zawsze stawiać na płaskiej powierzchni. Zadbaj również o to, aby nie przykrywać urządzenia i nie stawiać na nim żadnych przedmiotów.
- Zawsze wyjmuj wtyczkę z gniazdka ściennego, gdy urządzenie nie jest używane.
- Podczas używania przedłużacza zawsze upewnij się, że cały kabel jest odwijany ze szpuli. Używaj wyłącznie przedłużaczy zatwierdzonych przez CE. Moc wejściowa musi wynosić co najmniej 16A, 250V, 3000W.
- Nieprawidłowa obsługa i niewłaściwe użytkowanie mogą uszkodzić urządzenie i spowodować obrażenia u użytkownika.
- To urządzenie, przeznaczone do użytku domowego, spełnia normy odnoszące się do tego typu produktów.
- Urządzenie musi być używane i spoczywać na stole lub płaskiej i stabilnej powierzchni.
- Nie wolno pozostawiać urządzenia bez nadzoru, gdy jest ono podłączone do zasilania.
- Nie wolno używać urządzenia, jeśli zostało upuszczone, ma widoczne ślady uszkodzenia lub jest nieszczelne.
- Urządzenie jest przeznaczone wyłącznie do użytku domowego.

SPECJALNE OSTRZEŻENIE DLA ROBOTÓW KUCHENNYCH

Uwaga!

- Zawsze należy odłączyć urządzenie od zasilania, jeżeli jest pozostawione bez nadzoru oraz przed montażem, demontażem lub podczas czyszczenia.
- Wyłącz urządzenie i odłącz od zasilania przed wymianą akcesoriów.
- Przy niewłaściwym użytkowaniu mogą wystąpić potencjalne obrażenia.

Symbol ROHS (Restriction of use of some Hazardous Substances), zaświadcza, że dla każdej z pięciu niebezpiecznych substancji

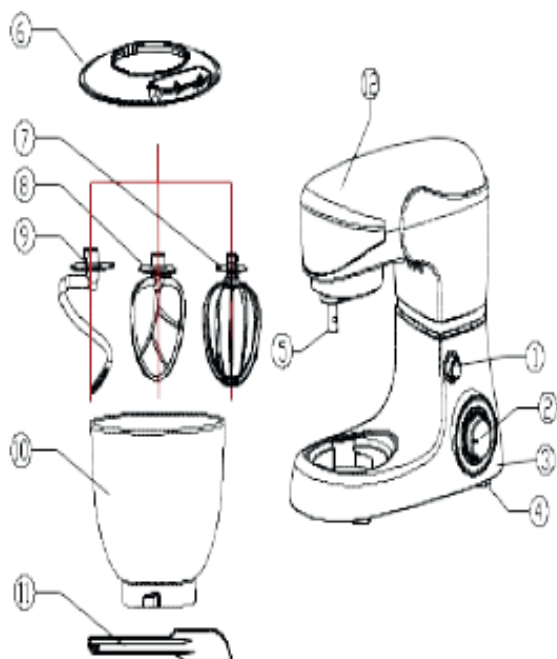
- ołowiu
- rtęci
- chromu (sześciowartościowego)
- kadmu
- produktów do ochrony przed płomieniami PBB i PBDE, szczytowe stężenie jest równe lub mniejsze niż 0,1% masy jednorodnego materiału, oraz 0,01% dla 6.



Symbol kielicha i widelca oznacza, że urządzenie może mieć kontakt z artykułami spożywczymi.



Opis produktu



1. Przycisk podnoszenia pokrywy

Odblokowuje głowicę miksera w pozycji otwartej, co ułatwia wyjmowanie i dodawanie składników.

2. Pokrętko regulacji prędkości

3. Komora silnika

4. Podkładka

5. Wrzeciono silnika

6. Pokrywa miski

7. Trzepaczka

8. Płaska ubijaczka

9. Hak do zagniatania ciasta

10. Miska do mieszania 5L

11. Szpatułka

12. Górna pokrywka

PRZED PIERWSZYM UŻYCIEM

Przed pierwszym użyciem należy ostrożnie wyjąć urządzenie i wszystkie akcesoria, zwracając uwagę na ostre akcesoria.

Wyczyść wodą z detergentem miski i wszystkie akcesoria. Dokładnie wypłucz i wysusz.

Wyczyść zewnętrzną i wewnętrzną stronę obudowy maszyny wilgotną szmatką i wytrzyj do sucha.

INSTRUKCJE

- Rozwiń całkowicie przewód zasilający.
- Sprawdź, czy napięcie obowiązujące w kraju, w którym się znajdujesz, odpowiada napięciu podanemu na urządzeniu.
- Podłącz urządzenie do właściwego gniazdka (i uziemionego, jeśli urządzenie jest klasy I), aby uniknąć niebezpieczeństwa.
- Odłącz kabel zasilający przed każdą operacją czyszczenia, konserwacji i montażu akcesoriów.
- Nigdy nie modyfikuj urządzenia w jakikolwiek sposób.

Mocowanie miski do mieszania

1. Upewnij się, że przewód zasilający jest odłączony, a selektor trybu jest ustawiony w pozycji "0".
2. Naciśnij przycisk odblokowania, podnieś ramię, aż górna część urządzenia znajdzie się w pozycji otwartej.
3. Włóż miskę na podstawę i obróć w prawo (zgodnie z ruchem wskazówek zegara), aż zablokuje się na swoim miejscu.
4. Aby odblokować miskę, naciśnij przycisk odblokowujący, podnieś ramię, aż góra urządzenia znajdzie się w pozycji otwartej.
5. Obróć misę w lewo (przeciwnie do ruchu wskazówek zegara), aby uwolnić ją z podstawy.

Zamocowanie płaskiej ubijaczki, trzepaczki lub haka do ciasta

Urządzenie w pozycji otwartej:

1. Aby użyć haka do mieszania, umieść osłonę przeciw chlapaniu na nasadce w sposób pokazany na obrazku i zamontuj ją na wrzecionie.
2. W przypadku pozostałych 2 akcesoriów wystarczy zamontować je na osi (pod ramieniem urządzenia).
3. Naciśnij przycisk blokady i opuść głowicę ubijającą, aż się zablokuje.
4. Obróć akcesorium, aby zatrzasnąć je na wrzecionie.
5. Dociśnij nasadkę do góry na ramię obrotowe i obróć ją jednocześnie w kierunku przeciwnym do ruchu wskazówek zegara (w lewo), aż zatrzaśnie się na swoim miejscu.

UWAGI: Akcesorium nie może być luźne i nie może być możliwe jego zdjęcie.
Hak do ugniatania jest używany do ciężkiego ciasta, mięsa mielonego lub innych.
Płaska ubijaczka służy do mieszania lżejszych rodzajów makaronu.
Trzepaczka służy do ubijania śmietany, białek jaj itp.

Zdejmowanie płaskiej ubijaczki, trzepaczki lub haka do ciasta

1. Upewnij się, że przewód zasilający jest odłączony, a selektor trybu jest ustawiony w pozycji "0".
2. Naciśnij przycisk odblokowujący, podnieś ramię, aż górna część urządzenia znajdzie się w pozycji otwartej.
3. Popchnij nasadkę do góry i obróć zgodnie z ruchem wskazówek zegara (w prawo), aż zostanie zwolniona z wałka.
4. Zdejmij nasadkę z wałka.

Aby włączyć mikser:

Sprawdź, czy selektor prędkości znajduje się w pozycji "0".

1. Podłącz urządzenie do gniazdka ściennego.
2. Przekręć pokrętkę wyboru prędkości na żądaną prędkość.
3. Po ustawieniu prędkości mikser rozpoczyna pracę.

Uwaga: Zaleca się, aby zawsze zaczynać od najniższej prędkości, a następnie zwiększać prędkość w miarę upływu czasu.

Umieść pokrywę na misie, aby zapobiec rozpryskiwaniu.

Aby wyłączyć mikser:

1. Przekręć pokrętkę wyboru do pozycji '0'- robot zatrzymuje się.
2. Odłącz robota.

Prędkości i akcesoria do mieszania

Poniższy przewodnik zawiera sugestie dotyczące ustawień prędkości. Zaczynaj od prędkości MIN, a następnie zwiększaj prędkość.

1) Hak do ugniatania

Ustawienie prędkości - 1-2

Czas - 30s przy prędkości 1 i 3-5min przy prędkości 3

Pojemność - 1000 g mąki i 600 ml wody

2) Płaska ubijaczka

Ustawienie prędkości - 2-4

Czas - 5-7min

3) Trzepaczka

Ustawienie prędkości - 5-6

Czas - 5-7min

Pojemność - Biało z co najmniej 3 jaj

UŻYCIE

Umieść wszystkie płynne składniki w misie, a następnie dodaj suche składniki.

Podczas użytkowania zawsze przebywaj w pobliżu urządzenia.

Zawsze dodawaj składniki jak najbliżej boków misy, a nie bezpośrednio do akcesoriów obrotowych.

Jeśli pokrywa nie jest zamontowana podczas ubijania, rozpocznij pracę na niskich obrotach, aż składniki będą dobrze wymieszane. Zmniejszy to ryzyko rozpryskiwania się zawartości z misy.

Podczas przygotowywania mieszanek do ciast należy używać poziomu prędkości 2 dla niskiej prędkości, poziomu prędkości 4 dla średniej prędkości i poziomu prędkości 6 dla wysokiej prędkości. Aby uzyskać najlepsze rezultaty, mieszanki powinny być przetwarzane przez czas podany na opakowaniu.

Mieszanki zawierające duże ilości płynu należy przetwarzać na niskich obrotach, aby uniknąć rozpryskiwania. Zwiększ prędkość, gdy mieszanka zgęstnieje.

Do mieszania cienkich rodzajów ciasta należy wybrać średnią prędkość. Regularnie wyłączaj urządzenie, aby oczyścić boki za pomocą gumowej łopatki.

Ciasto kruche jest jednym z najgrubszych rodzajów ciasta, ale możesz ułatwić mieszanie poprzez:

- Dodanie masła lub margaryny o temperaturze pokojowej
- Dodawanie składników po jednym i dobre wymieszanie składników przed dodaniem nowego składnika
- Dodawanie jednej filiżanki mąki na raz.

Jeśli występują trudności w mieszaniu ciasta, należy zwiększyć prędkość.

Jeśli przez pomyłkę coś utknie w narzędziu lub silnik się zatrzyma, należy wyłączyć maszynę i wyjąć wtyczkę z gniazdka. Rozwiąż problem lub zmniejsz ilość składników w misie. Pozwól silnikowi ostygnąć przez 5 minut przed ponownym włączeniem urządzenia.

Użyj trzepaczki do ubijania białek jaj, śmietany i podobnych. Trzepaczka nie nadaje się do gęstych mieszanek, takich jak ciasto i tłuczone ziemniaki.

Urządzenie może ubić minimum 2 duże białka jaj / 1 filiżankę śmietany.

Ubijanie jest bardziej wydajne, gdy trzepaczka jest całkowicie zanurzona w płynie. Do mniejszych ilości zalecane jest użycie miksera ręcznego.

Białka jaj

Włóż białka do całkowicie czystej miski. Zamocuj miskę na uchwycie i ubij białka. Unikaj rozpryskiwania poprzez stopniowe zwiększanie prędkości do pożądanego poziomu prędkości.

Ilość	Prędkość	Czas
2-4 białka jaj	6-MAX	2min
8 białek	6	2min

Białka jaj są szybko ubijane. Należy obserwować białka, aby nie ubijać ich zbyt długo.

Bitą śmietaną

Do schłodzonej miski wlej zimną śmietankę. Włóż miskę do uchwytu misy i ubijaj. Unikaj rozpryskiwania, stopniowo zwiększając prędkość do pożądanego tempa.

Ilość	Prędkość	Czas
1 szklanka	5-6	1min
0,5 l	6-MAX	1min

Śmietana ubija się szybko. Należy uważać podczas ubijania.

PRZYKŁADY ZASTOSOWANIA

Ubijanie białek jaj

8 białek w misce; użycie trzepaczki z prędkością 6

Ubijanie śmietany

600g śmietany; użycie płaskiej ubijaczki z prędkością 4

Wyrabianie ciasta

700g mąki

200g posiekanych migdałów

15g soli

28g masła

28g cukru

Około 500g wody (temperatura 40+/-5°C)

CZYSZCZENIE I KONSERWACJA

Przed czyszczeniem należy zawsze: wyłączyć urządzenie, odłączyć i pozostawić do ostygnięcia.

Wyczyść zewnętrzną stronę urządzenia gąbką lub lekko zwilżoną ściereczką.

Części (zdejmowane) mające kontakt z żywnością, takie jak talerz, misa, widelce, szpatułka itp. można umyć w gorącej wodzie z gąbką i delikatnym detergentem lub włożyć do zmywarki.

Nigdy nie zanurzaj urządzenia w wodzie lub jakiegokolwiek innej cieczy!

Nie używaj ściernych środków czyszczących, grysu, ani metalowej szczotki lub innego przedmiotu do cięcia.

PRZECHOWYWANIE

- Upewnij się, że urządzenie jest całkowicie chłodne i suche.
- Nie owijaj przewodu wokół urządzenia, gdyż spowoduje to jego uszkodzenie.
- Przechowuj urządzenie w chłodnym, suchym miejscu i poza zasięgiem dzieci.

SPECYFIKACJA

Zasilanie: 220-240V~ 50/60Hz

Moc: 1000W

Norma: Klasa II

Pojemność miski: 5 l (1gg mąki, 600ml wody)

Wyprodukowano w Chinach.

Właściwości mogą ulec zmianie bez wcześniejszego powiadomienia.

To urządzenie jest zgodne z dyrektywami WE oraz wszystkimi aktualnymi dyrektywami europejskimi, takimi jak: kompatybilność elektromagnetyczna (EMC) i niskie napięcie (LVD).

To urządzenie zostało zaprojektowane i wyprodukowane zgodnie z najnowszymi przepisami i wymaganiami technicznymi dotyczącymi bezpieczeństwa.

UWAGA: Aby zminimalizować ryzyko porażenia prądem, w przypadku awarii nie należy otwierać obudowy, lecz wezwać wykwalifikowanego technika w celu dokonania naprawy.

Ochrona środowiska



Zużyty sprzęt elektroniczny oznakowany zgodnie z dyrektywą Unii Europejskiej, nie może być umieszczany łącznie z innymi odpadami komunalnymi. Podlega on selektywnej zbiórce i recyklingowi w wyznaczonych punktach. Zapewniając jego prawidłowe usuwanie, zapobiegasz potencjalnym, negatywnym konsekwencjom dla środowiska naturalnego i zdrowia ludzkiego. System zbierania zużytego sprzętu zgodny jest z lokalnie obowiązującymi przepisami ochrony środowiska dotyczącymi usuwania odpadów. Szczegółowe informacje na ten temat można uzyskać w urzędzie miejskim, zakładzie oczyszczania lub sklepie, w którym produkt został zakupiony.



Produkt spełnia wymagania dyrektyw tzw. Nowego Podejścia Unii Europejskiej (UE), dotyczących zagadnień związanych z bezpieczeństwem użytkownika, ochroną zdrowia i ochroną środowiska, określających zagrożenia, które powinny zostać wykryte i wyeliminowane.

Szczegółowe informacje o warunkach gwarancji dystrybutora / producenta dostępne na stronie internetowej <https://serwis.innpro.pl/gwarancja>.