

 sodastream®

sodastream DUO™

DWA SPOSOBY NA PERFEKCYJNE BĄBELKOWANIE

**ZAREJSTRUJ
SIĘ TERAZ!**

I OTRZYMAJ DODATKOWE
DWA LATA GWARANCJI

Zeskanuj kod QR lub wejdź na stronę
sodastream.com/regd



POTRZEBUJESZ POMOCY? ZADZWOŃ DO NAS:

(+48)22 152 33 26

WITAMY W BĄBELKOWEJ REWOLUCJI!

Kreuj orzeźwiające napoje gazowane we własnym domu, ograniczając jednocześnie zużycie jednorazowych butelek plastikowych, w trosce o środowisko naturalne.

Twój ekspres do gazowania wody SodaStream DUO zapewnia podwójne możliwości i podwójną zabawę, z tworzenia doskonałych napojów gazowanych. Użyj eleganckiej, szklanej karafki, aby zaserwować je w domu lub zabierz świeże bąbelki ze sobą w poręcznej, plastikowej butelce.

Ciesz się wygodnym gazowaniem wody, w kilka chwil i dowolnym miejscu - za dotknięciem jednego przycisku.

SPIS TREŚCI

WSZYSTKO CZEGO POTRZEBUJESZ NA START	4
POZNAJ SWÓJ EKSPRES SodaStream DUO™	5
JAK TO ZROBIĆ?	6
MONTAŻ CYLINDERA CO ₂ QUICK CONNECT	6
MONTAŻ BUTELEK	8
BĄBELKOWANIE	10
CZYSZCZENIE I KONSERWACJA	12
INSTRUKCJA OBSŁUGI	16
LICENCJA UŻYTKOWNIKA	16
PIERWSZE UŻYCIE	17
KONSERWACJA	18
INFORMACJE DOTYCZĄCE BEZPIECZEŃSTWA	19
WARUNKI GWARANCJI	20



Dla Twojego bezpieczeństwa przed użyciem ekspresu do wody gazowanej, zapoznaj się z informacjami dotyczącymi montażu i bezpieczeństwa na stronach 17 i 18. Zachowaj te instrukcje i przekaż je pozostałym użytkownikom urządzenia.

W celu uzyskania większej ilości szczegółów i informacji dotyczących naszych ekspresów do wody gazowanej, w tym jak korzystać z przewodnika do rozwiązywania problemów, przejdź na: corp.sodastream.com.

WSZYSTKO CZEGO POTRZEBUJESZ NA START



reddot winner 2021



soda**stream**
EKSPRES
DO WODY
GAZOWANEJ
soda**stream** **DUO**™

Zdobywca nagrody Red Dot
Award za wyjątkowy design



PLASTIKOWA
BUTELKA
WIELOKROTNEGO
UŻYTKU 1 L



SZKLANA
KARAFKA 1 L



soda**stream**
CYLINDERA CO2
QUICK CONNECT*

Technologia zgłoszona do
opatentowania

*Cylinder CO2 SodaStream © 60 l (wydany na podstawie licencji) wystarcza do przygotowania aż do 60 l wody gazowanej, w zależności od stopnia nagażowania i modelu ekspresu do wody gazowanej.

POZNAJ SWÓJ EKSPRES sodastream DUO™

PRZYCIŚK
BBELKOWANIA

GŁOWICA
NASYCAJĄCA

UCHWYT
METALOWEJ
OSŁONY

UCHWYT
NA
BUTELKĘ

METALOWA
OSŁONA

DŹWIGNIA
CYLINDRA

UCHWYT NA
CYLINDER

TYLNA
OBUDOWA



KOMPATYBILNY Z :

Butelkami wielokrotnego
użytku SodaStream*



1L



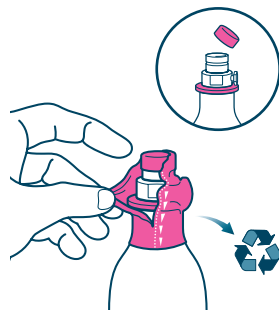
1L

Różowym cylindrem CO2
Quick Connect SodaStream



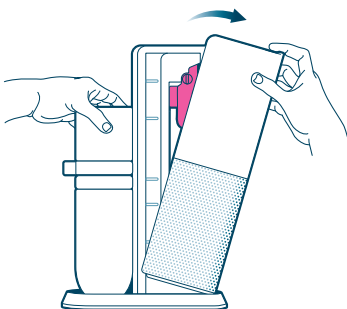
* Sprawdź kompatybilność na opakowaniu butelki.

CYLINDER CO₂ QUICK CONNECT

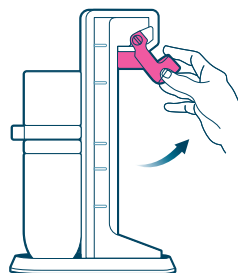


**ŁATWY MONTAŻ -
ZESKANUJ KOD QR
I OBEJRZYJ WIDEO**

1 Usuń plastikową folię
i odkręć nakrętkę.



2 Zdejmij tylną
obudowę*



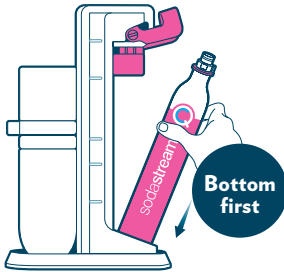
3 Podnieś różową
dźwignię.



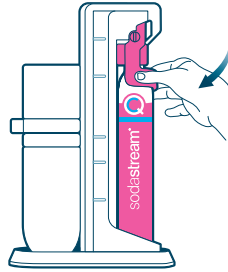
**ZAPOZNAJ SIĘ Z ROZDZIAŁEM DOTYCZĄCYM MONTAŻU
ELEMENTÓW ORAZ INSTRUKCJAMI DOTYCZĄCYMI
BEZPIECZEŃSTWA NA STRONIE 19**

*Upewnij się, że butelka nie jest zamontowana przed włożeniem cylindra.

WARTO WIEDZIEĆ

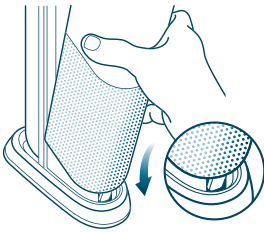


- 4** Aby zamontować cylinder, zacznij od włożenia jego dolnej części.

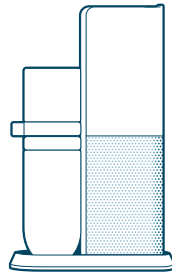


- 5** Opuść dźwignię cylindra, aby go zablokować.

WSPANIAŁE!



- 6** Zamocuj tylną obudowę.



Przejdź do następnego kroku



Pamiętaj, Twój cylinder nadaje się do ponownego użytku: kiedy skończy się CO₂, po prostu zwróć go w jednym z naszych punktów i wymień na pełny!

ZAPŁAĆ TYLKO ZA GAZ!

Zalecamy zakup zapasowego cylindra aby nigdy nie zabrakło Ci bąbelków!



Upewnij się, że wymieniasz swój cylinder CO₂ na odpowiedni dla twojego ekspresu do wody gazowanej.

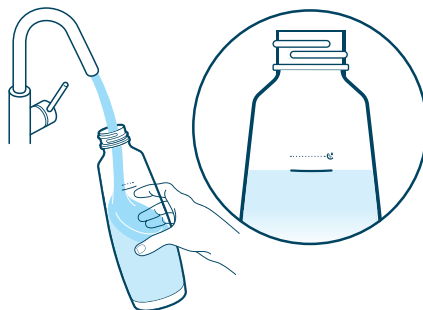


✓
Kompatybilny z twoim ekspresem do wody gazowanej
sodaStream DUO™

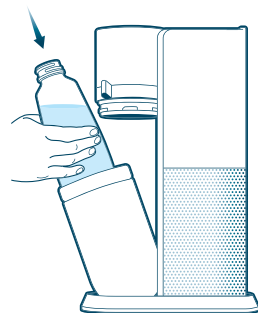
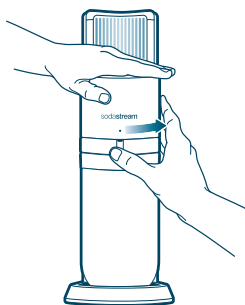


✗
Niekompatybilny

MONTAŻ BUTELEK



- 1** Napełnij szklaną karafkę/plastikową butelkę wielokrotnego użytku zimną wodą do linii określającej maksymalny poziom.
- !** Zawsze gazuj wodę przed dodaniem jakiegokolwiek syropu!

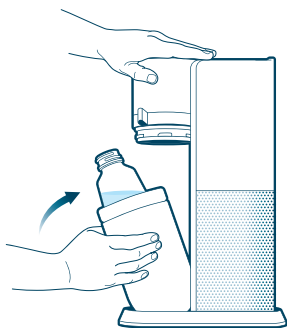


- 2** Aby odblokować, przekręć uchwyt w prawo, a głowica nasycająca podniesie się automatycznie.

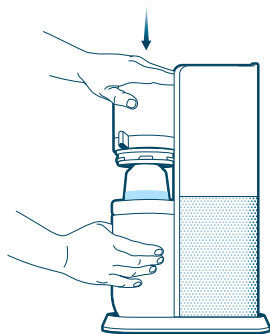
- 3** Zamocuj szklaną karafkę/plastikową butelkę w metalowej osłonie.

**WOLISZ
OBEJRZEĆ WIDEO?**
Po prostu zeskanuj
kod QR:

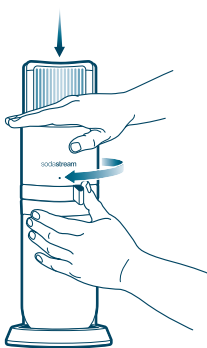




4 Umieść metalową osłonę w pozycji pionowej.

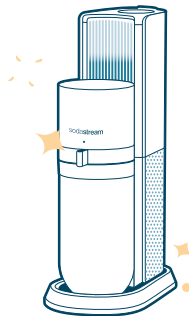


5 Opuść głowicę nasycająca na dół i przytrzymaj ją.



6 Przekręć uchwyt w lewo, do momentu aż zatrzaśnie się w zaznaczonej pozycji!

PRAWIE GOTOWE

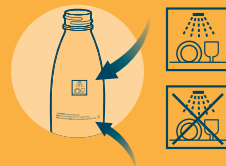


Teraz ostatni bąbelkowy krok

WARTO WIEDZIEĆ



Aby sprawdzić czy Twoja butelka nadaje się do mycia w zmywarce, spójrz czy są na niej odpowiednie ikony:



Data ważności butelki jest tutaj



CZY WIESZ, ŻE?

1 butelka wielokrotnego użytku SodaStream, eliminuje tysiące jednorazowych butelek?*

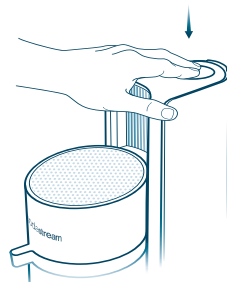


*Według danych GlobalData Plc Global Volume Packaging Database w latach 2016-2019, porównując do danych firmy SodaStream

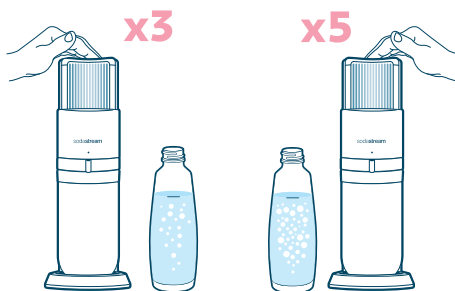
BĄBELKOWANIE!



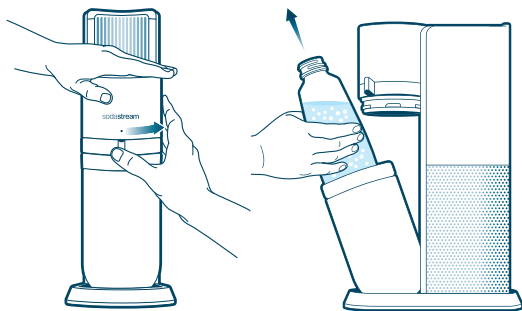
**WOLISZ
OBEJRZEĆ WIDEO?**
Po prostu zeskanuj
kod QR:



- 1** **MOCNO DOCIŚNIJ** uchwyt na głowicy nasycającej. **PRZYTRZYMAJ** przycisk bąbelkowania przez 1 sekundę i **ZWOLNIJ GO**.



- 2** Powtórz: **3 razy** dla średnio gazowanej wody **5 razy** dla mocno gazowanej wody.



3 Aby odblokować osłonę, przekręć uchwyt w prawo, a głowica nasycająca podniesie się automatycznie.

TADAM!



ZAREJESTRUJ SIĘ TERAZ
I otrzymaj dodatkowo 2 lata gwarancji



GOTOWE!

Ciesz się niesamowitym, bąbelkowym napojem!

Jakieś pytania Cię bąbelkują?

+48 221 523 326

WARTO WIEDZIEĆ



WSKAZÓWKI:

Zimna woda lepiej nasycy się bąbelkami. Trzymaj więc dodatkową butelkę w lodówce i bądź zawsze gotowy do bąbelkowania!



Woda gazowana to za mało?

Dodaj do niej ulubiony smak i wypróbuj naszą gamę syropów:

SODASTREAM.PL

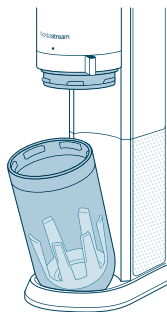


Wiedziałeś, że to linia określająca poziom syropu?

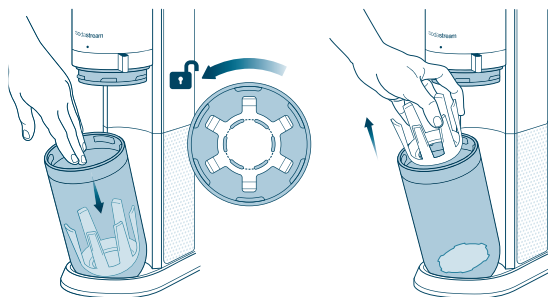
- Napełnij wodą
- Nabąbelkuj
- Dodaj syrop



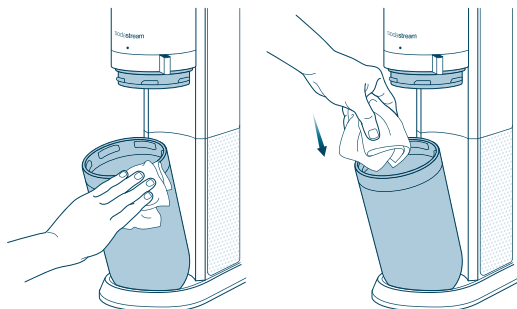
CZYSZCZENIE I KONSERWACJA



- 1** Aby umyć metalową osłonę, otwórz ją i przechyl do siebie.



- 2** Odblokuj plastikowy uchwyt na butelkę, przekręcając go w lewo i wyjmij go.



3 Używając ściereczki, przetrzyj osłonę w środku i na zewnątrz.

! **Nigdy nie używaj ściernych środków czyszczących lub ostrych narzędzi do czyszczenia. Jeśli to konieczne, użyj łagodnego detergentu i wilgotnej ściereczki do delikatnego czyszczenia.**

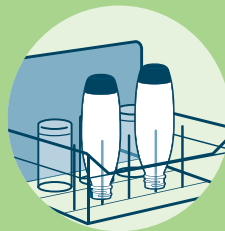


4 Umieść plastikowy uchwyt na butelkę z powrotem w osłonie i obróć go w prawo, aż zablokuje się na swoim miejscu.

WARTO WIEDZIEĆ



Aby bezpiecznie myć butelki w zmywarce (sprawdź czy masz odpowiednią ikonę na butelce), umieść butelkę do góry dnem w dolnym koszu zmywarki, na **JEDNYM Z UCHWYTÓW NA NACZYNIA**.



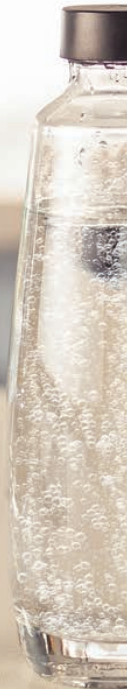
Butelki nie przystosowane do mycia w zmywarce, należy umyć ręcznie, używając wody w temperaturze poniżej 50°C.



reddot winner 2021

sodastream DUO™

DESIGN AWARD WINNER 2021





LICENCJA UŻYTKOWNIKA

NA JEDEN CYLINDER SODASTREAM NIEPRZEZNACZONY DO SPRZEDAŻY

BĘDĄCY WŁASNOŚCIĄ SODA-CLUB (CO2) GMBH LUB JEJ PODMIOTÓW STOWARZYSZONYCH I PRZEKAZYWANY NA MOCY LICENCJI

Niniejszy dokument jest prawnie wiążący dla spółki Soda-Club (CO2) GmbH, Szwajcaria, lub jej podmiotów stowarzyszonych („SodaStream”) oraz konsumenta w zakresie praw użytkownika cylindra SodaStream CO₂ („cylinder”).

W celu ochrony zdrowia i bezpieczeństwa użytkowników, używanie, napełnianie, konserwacja, testowanie i naprawa cylindra podlegają różnego rodzaju dyrektywom i regulacjom. SodaStream posiada prawnie wymaganą wiedzę i umiejętności, aby przyjąć odpowiedzialność za zapewnienie zgodności z przepisami prawa. Powyższe może zostać zagwarantowane wyłącznie, jeżeli cylinder jest konserwowany, badany, testowany i napełniany przez SodaStream. W związku z powyższym, cylinder pozostaje własnością SodaStream i jest przekazywany w ramach licencji.

1. Gdy cylinder jest pusty, należy zwrócić go do firmy SodaStream lub autoryzowanego dystrybutora SodaStream celem wymiany na pełny cylinder SodaStream za cenę napełnienia gazem. Licencja jest wiążąca dla użytkownika w stosunku do każdego kolejnego cylindra.
2. Napełnianie pustego cylindra przez osoby trzecie może być niebezpieczne. Nieautoryzowane napełnianie może naruszać przepisy prawa i prawa własności należące do SodaStream. SodaStream gwarantuje bezpieczeństwo wyłącznie cylindrów napełnianych przez siebie, opatrzonych plombą z logo SodaStream na zaworze bezpieczeństwa.
3. Jeżeli użytkownik zwróci cylinder do SodaStream lub autoryzowanego dystrybutora SodaStream w dobrym stanie, bez zamiaru wymiany na pełny, otrzyma kaucję zwrotną w kwocie 5 PLN.
4. Cylinder wraz z licencją użytkownika może zostać przekazany osobie trzeciej pod warunkiem, że taka osoba trzecia zgodzi się na warunki i prawa własności opisane w niniejszym dokumencie. Posiadanie niniejszej licencji użytkownika potwierdza prawo posiadacza do korzystania z jednego cylindra zgodnie z warunkami opisanymi w niniejszym dokumencie.

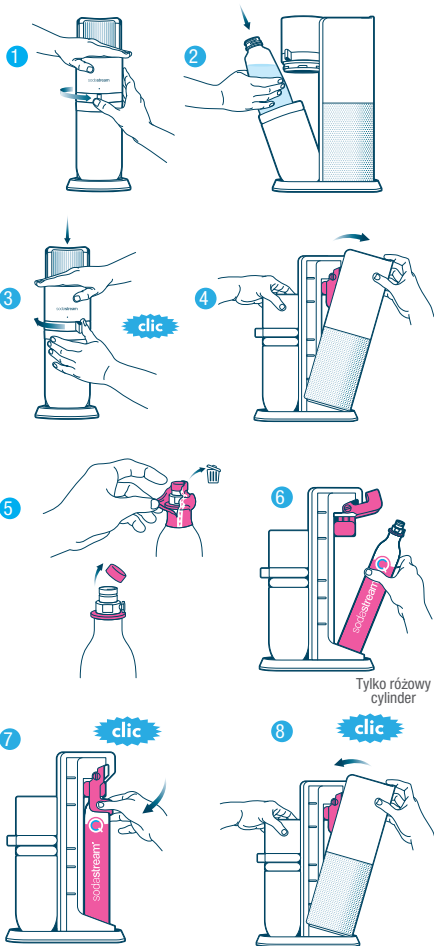
Niniejsza licencja podlega przepisom prawa szwajcarskiego.

W przypadku pytań, prosimy o kontakt z SodaStream International BV, Provinciënbaan 16, 5121 DL Rijen, Holandia.

PIERWSZE UŻYCIE

INSTALACJA CYLINDRA CO₂

- Umieść Twój ekspres do wody gazowanej SodaStream Duo™ na twardym, płaskim podłożu w pozycji pionowej. Przesuń dźwignię kolby gazującej w prawo do pozycji otwartej. Głowica gazująca zostanie automatycznie podniesiona do góry.
- Kolba gazująca zostanie otwarta. Należy pociągnąć kolbę delikatnie do przodu i wyjąć szklaną karafkę SodaStream® lub plastikową butelkę gazującą SodaStream®, jeżeli została zamontowana w urządzeniu SodaStream®. **UWAGA! Nigdy nie należy wstawiać ani wymieniać cylindra CO₂ Quick Connect, kiedy w urządzeniu zainstalowana jest szklana karafka lub plastikowa butelka gazująca. Może to spowodować pęknięcie szklanej karafki lub plastikowej butelki gazującej.**
- Przesuń kolbę gazującą z powrotem do pozycji pionowej, popchnij i przytrzymaj głowicę gazującą oraz przesuń dźwignię kolby w lewo do momentu kiedy usłyszysz kliknięcie, a dźwignia znajdzie się w pozycji zamkniętej.
- Delikatnie odciągnij tylną pokrywę urządzenia.
- Usuń zawór i nakrętkę z cylindra SodaStream CO₂ Quick Connect.
- Podnieś różową dźwignię. Wsuń cylinder CO₂ Quick Connect zaczynając od dolnej części urządzenia. **UWAGA! Nigdy nie należy korzystać z cylindra SodaStream CO₂ Quick Connect, jeżeli wygląda na uszkodzony.**
- Przesuń różową dźwignię w dół.
- Ponownie załóż tylną pokrywę. Teraz urządzenie jest gotowe do przygotowania wody gazowanej.

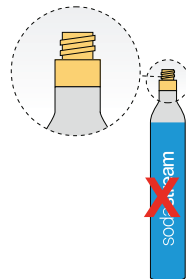
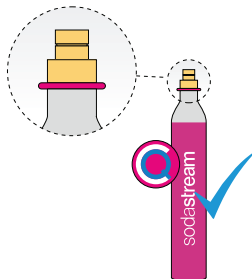


SODASTREAM® CO₂ KOMPATYBILNOŚĆ CYLINDRÓW

KOMPATYBILNY CYLINDER SODASTREAM®
CO₂ QUICK CONNECT

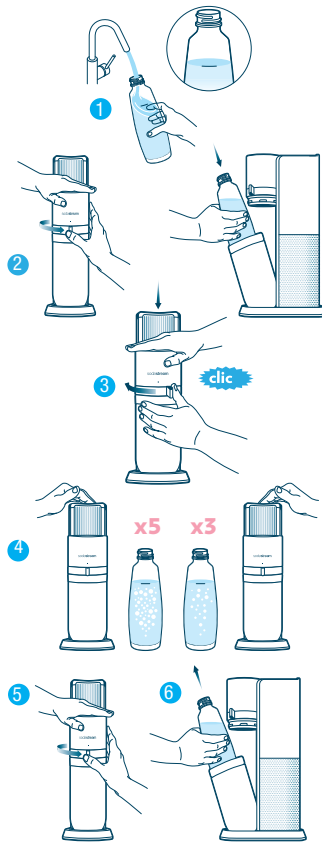
NIEKOMPATYBILNY CYLINDER CO₂
SCREW SYSTEM (SYSTEM TYPU TWIST)

Pamiętaj, że urządzenie SodaStream® Duo™ jest kompatybilne z różowym cylindrem SodaStream® CO₂ Quick Connect, ale **NIE** jest kompatybilne z niebieskim cylindrem SodaStream® Screw System.



PRZYGOTOWANIE WODY GAZOWANEJ

1. Napełnij szklaną karafkę/plastikową butelkę do gazowania SodaStream zimną wodą pitną do wyznaczonej linii. **UWAGA! Nie należy gazować innych płynów poza wodą. Inne płyny mogą spowodować zanieczyszczenie lub zatkanie wewnętrznych elementów, powodując zbyt duże ciśnienie, uszkodzenie butelki podczas gazowania lub poważne uszkodzenie ciała. Nie należy przeprowadzać gazowania po dodaniu syropów.**
2. Umieść urządzenie do przygotowywania wody gazowanej SodaStream Duo™ na twardym, płaskim podłożu w pozycji pionowej. Przesuń dźwignię kolby gazującej w prawo do pozycji otwartej. Głowica gazująca zostanie automatycznie podniesiona do góry. **UWAGA! Nie należy zostawać z urządzeniem, jeżeli rurka gazująca jest uszkodzona. Może to spowodować zbyt wysokie ciśnienie, uszkodzenie butelki/karafki lub poważne uszkodzenie ciała.** Przechyl kolbę gazującą do przodu i wsuń szklaną karafkę/plastikową butelkę do kolby gazującej. Przesuń kolbę gazującą SodaStream® z powrotem do pozycji pionowej.
3. Popchnij głowicę gazującą w dół i przytrzymaj. Przesuń dźwignię kolby gazującej w lewo do pozycji zamkniętej.
4. Wciśnij przycisk gazowania na około jedną sekundę, następnie zwolnij przycisk. Czynność należy powtórzyć. Można powtórzyć ten ruch 3 razy, aby uzyskać standardowe nagazowanie wody, 4 razy, aby uzyskać mocne nagazowanie lub więcej razy, aby uzyskać supermocne nagazowanie.
5. Kiedy woda jest odpowiednio nagazowana, odczekaj 3 sekundy i przesuń dźwignię kolby gazującej w prawo do pozycji otwartej, do momentu aż głowica gazująca zacznie się podnosić. Po rozpoczęciu przesuwania dźwigni będzie można usłyszeć, jak pozostały gaz zostaje bezpiecznie wypuszczony ze szklanej karafki/plastikowej butelki gazującej.
6. Przechyl kolbę gazującą SodaStream® do przodu i usuń szklaną karafkę/plastikową butelkę gazującą z urządzenia do przygotowywania wody gazowanej SodaStream Duo™.
7. Przelej wodę do szklanki i ciesz się świeżym gazowanym napojem!



Uwaga: podczas gazowania bardzo zimnej wody można zaobserwować drobne kawałki lodu w wodzie. Tak powstały lód ulegnie naturalnemu stopieniu.

KONSERWACJA

KONSERWACJA EKSPRESU DO GAZOWANIA WODY

- Do czyszczenia nie należy używać materiałów ściernych ani ostrych narzędzi. W razie potrzeby, należy wykorzystać delikatny płyn do mycia naczyń i miękką ściereczkę.
- W przypadku rozlania wody, należy ją wytrzeć, aby podstawa była zawsze sucha.
- Nie należy wstawiać urządzenia do wody ani myć w zmywarce. Może to spowodować poważne uszkodzenie urządzenia.

MYCIE SZKLANEJ KARAFKI

- Szklana karafka SodaStream może być myta w zmywarce.

MYCIE BUTELKI GAZUJĄCEJ

- W przypadku butelek gazujących, które nie są przeznaczone do mycia w zmywarce, należy je wypłukać zimną lub letnią wodą. **UWAGA! Nie należy wystawiać na działanie temperatury powyżej 50°C. Nie myć ani nie płukać gorącą wodą. Nie myć w zmywarce.**
- W przypadku butelek gazujących, które są przeznaczone do mycia w zmywarce, należy je myć w zmywarce lub płukać zimną lub letnią wodą. **UWAGA! Nie należy wystawiać ich na działanie temperatury powyżej 70°C.**

INFORMACJE DOTYCZĄCE BEZPIECZEŃSTWA

INSTRUKCJĘ OBSŁUGI NALEŻY ZACHOWAĆ I PRZEKAZAĆ KOLEJNYM UŻYTKOWNIKOM.

UWAGA! Aby zmniejszyć ryzyko obrażeń ciała lub uszkodzenia produktu, przed korzystaniem z urządzenia do przygotowywania wody gazowanej należy zapoznać się z poniższymi informacjami dotyczącymi bezpieczeństwa. Przed rozpoczęciem używania urządzenia do przygotowywania wody gazowanej, należy upewnić się, że każdy z użytkowników wie, jak bezpiecznie korzystać z urządzenia. Wszelkie naprawy i konserwacje powinny być wykonywane przez przedstawiciela autoryzowanego serwisu SodaStream.

Urządzenie może być wykorzystywane tylko przez osoby powyżej 12 roku życia. Osoby o ograniczonej sprawności fizycznej lub umysłowej powinny używać produkt wyłącznie pod nadzorem osoby odpowiedzialnej za ich bezpieczeństwo, po otrzymaniu instrukcji dotyczących bezpiecznego używania produktu.

ABY ZMINIMALIZOWAĆ RYZYKO POWAŻNYCH OBRAŻEŃ CIAŁA I USZKODZENIA URZĄDZENIA PODCZAS GAZOWANIA WODY:

- Należy korzystać z urządzenia tylko kiedy jest ustawione w pozycji pionowej, na płaskiej, stabilnej powierzchni.
- Nie należy umieszczać urządzenia na gorącej powierzchni (np. na kuchence), ani korzystać z niego w pobliżu ognia. Unikać wystawiania go na działanie bezpośredniego promieniowania słonecznego.
- Stosować wyłącznie do gazowania wody.
- Nie należy przeprowadzać gazowania po dodaniu aromatów. Inne płyny (z wyjątkiem wody) mogą spowodować zanieczyszczenie lub zatkanie wewnętrznych elementów, powodując zbyt duże ciśnienie i uszkodzenie butelki podczas gazowania.
- Nie należy korzystać z urządzenia, jeżeli brak jest rurki gazującej lub jest ona uszkodzona.
- Przed rozpoczęciem gazowania należy sprawdzić, czy szklana karafka/plastikowa butelka gazująca jest prawidłowo umieszczona.
- Nie należy przesuwać urządzenia, ani otwierać kolby gazującej podczas pracy urządzenia.
- Nie należy uruchamiać gazowania, jeżeli szklana karafka/plastikowa butelka gazująca jest pusta.

CYLINDER CO₂

Aby zmniejszyć ryzyko wycieku CO₂, obrażeń ciała lub uszkodzenia mienia:

- Nigdy nie należy wkładać cylindra CO₂ do urządzenia do przygotowywania wody gazowanej, gdy zainstalowana jest butelka gazująca.
- Nie należy używać, naboju, jeżeli jest uszkodzony. Przed użyciem należy sprawdzić cylinder CO₂ i jego zawór pod kątem wgnieceń, dziur i innych uszkodzeń. W przypadku uszkodzenia, należy skontaktować się z przedstawicielem autoryzowanego serwisu SodaStream.
- Nie należy manipulować przy cylindrze CO₂ w żaden sposób – nie przebiegać go, nie wrzucać do ognia i nie usuwać z niego zaworu.
- Nie należy wystawiać cylindra CO₂ na działanie temperatury powyżej 120°F / 50°C. Chronić przed słońcem. Przechowywać w dobrze wentylowanym miejscu.
- Nie należy wyjmować cylindra CO₂ z urządzenia do przygotowywania wody gazowanej w czasie pracy urządzenia.
- Nie należy ruszać ani wyjmować cylindra CO₂ w czasie, kiedy wydobywa się z niego CO₂.
- W przypadku wycieku CO₂ należy przewietrzyć pomieszczenie, wyjść na świeże powietrze, a w przypadku złego samopoczucia niezwłocznie skontaktować się z lekarzem.

SZKLANA KARAFKA SODASTREAM®

Aby zmniejszyć ryzyko uszkodzenia butelki, które może spowodować obrażenia ciała lub uszkodzenie mienia:

- Nie należy używać szklanej karafki, jeżeli jest pęknięta, wyszczerbiona lub uszkodzona w inny sposób. Należy ją niezwłocznie usunąć i zastąpić nową.
- Nie należy używać szklanej karafki innej niż oryginalna szklana karafka SodaStream pasująca do urządzenia SodaStream Duo™.
- Nie należy narażać szklanej karafki na duże zmiany temperatury (np. nalewać gorącej wody do zimnej karafki).
- Nie należy przechowywać szklanej karafki w lodówce ani w bardzo niskiej temperaturze poniżej 34°F / 1°C.
- UWAGA! W rzadkich przypadkach uszkodzenia szklanej karafki podczas gazowania wody w urządzeniu do przygotowywania wody gazowanej, nie należy otwierać kolby gazującej.** Ewentualne kawałki szkła zostaną bezpiecznie zatrzymane w kolbie gazującej. Należy skontaktować się z lokalnym przedstawicielem obsługi klienta SodaStream w celu uzyskania pomocy.

PLASTIKOWA BUTELKA GAZUJĄCA:

Aby zmniejszyć ryzyko uszkodzenia butelki, które może spowodować obrażenia ciała:

- W przypadku plastikowej butelki gazującej nieprzeznaczonej do mycia w zmywarce, należy unikać wystawiania jej na działanie temperatur powyżej 120°F / 50°C oraz mycia i płukania jej w gorącej wodzie. Nie myć w zmywarce.
- W przypadku plastikowej butelki gazującej przeznaczonej do mycia w zmywarce, nie należy wystawiać jej na działanie temperatury powyżej 158°F / 70°C.
- Nie należy umieszczać plastikowej butelki gazującej obok źródła ciepła takiego jak Kuchenka lub piekarnik.
- Nie należy pozostawiać plastikowej butelki gazującej w samochodzie.
- Nie należy przechowywać plastikowej butelki gazującej w lodówce ani w bardzo niskiej temperaturze poniżej 34°F / 1°C.
- Nie należy używać plastikowej butelki gazującej, jeżeli jest uszkodzona, zdeformowana, podrapana, zużyta lub odbarwiona.
- Nie należy używać plastikowej butelki gazującej po upływie jej terminu przydatności.
- Należy korzystać wyłącznie z plastikowych butelek gazujących przeznaczonych do używania z Państwa urządzeniem do przygotowywania wody gazowanej zgodnie z informacjami na str. 4 powyżej.

WARUNKI GWARANCJI SODASTREAM

URZĄDZENIE DO PRZYGOTOWYWANIA WODY GAZOWANEJ SODASTREAM

Dokładamy wszelkich starań, aby urządzenie do przygotowywania wody gazowanej trafiło do Państwa w dobrym stanie. SodaStream gwarantuje, zgodnie z warunkami podanymi w niniejszej ograniczonej gwarancji, że Państwa urządzenie będzie wolne od wad materiałowych i wykonawczych w ramach zwykłego używania domowego w okresie 2 (dwóch) lat od daty zakupu. Zalecamy, aby zarejestrowali Państwo swoje urządzenie online na stronie www.sodastream.pl i wypełnili formularz rejestracyjny dostępny na stronie.

Jeżeli Państwa urządzenie zepsuje się w okresie gwarancji i stwierdzimy, że problem spowodowany jest wadliwym wykonaniem lub materiałami, SodaStream bezpłatnie wykona naprawę lub wymieni urządzenie według własnego uznania, zgodnie z ograniczeniami określonymi w niniejszej gwarancji. SodaStream może wymienić Państwa urządzenie na nowe lub na podobny model, jeżeli zakupiony przez Państwa produkt nie jest już dostępny. Nie przekazujemy zwrotu zapłaconej kwoty. Niniejsza ograniczona gwarancja dostępna jest dla klientów, którzy zakupili urządzenie do przygotowywania wody gazowanej do prywatnego, domowego użytku.

Niniejsza gwarancja NIE obejmuje uszkodzeń urządzenia spowodowanych:

- Nieprawidłowym użytkowaniem lub modyfikacją urządzenia, a także używaniem do celów komercyjnych.
- Gazowaniem płynów innych niż woda.
- Zużyciem w toku zwykłej eksploatacji (np. odbarwienie).
- Nieprawidłowym działaniem urządzenia spowodowanym, w całości lub części, modyfikacją, demontażem lub naprawą urządzenia przez serwis inny niż autoryzowane centrum serwisowe SodaStream.
- Wykorzystaniem cylindrów CO₂ lub butelek gazujących innych niż cylindry zatwierdzone przez SodaStream do wykorzystania z urządzeniem.
- Używaniem urządzenia z adapterem podłączonym do zaworu cylindra lub do urządzenia.
- Używaniem butelki gazującej po upływie jej terminu przydatności.
- Wypadkiem, transportem lub dowolnym działaniem innym niż normalne używanie domowe.

Niniejsza gwarancja NIE obejmuje butelek gazujących i cylindrów CO₂.

SodaStream nie odpowiada za szkody wtórne lub wynikowe. Wyłącznym środkiem przysługującym klientowi jest naprawa lub wymiana zgodnie z postanowieniami niniejszej gwarancji. Przepisy prawa lokalnego mogą nie dopuszczać możliwości ograniczenia lub wyłączenia odpowiedzialności za takie szkody, więc powyższe wyłączenie może nie dotyczyć niektórych użytkowników. Jeżeli niniejsza gwarancja nie jest zgodna z przepisami prawa lokalnego, będzie uznawana za zmodyfikowaną w zakresie zapewniającym zgodność z takim prawem lokalnym.

Użytkownikom mogą również przysługiwać inne prawa w zależności od postanowień prawa lokalnego. Świadczenia przysługujące klientowi na mocy niniejszej gwarancji stanowią uzupełnienie innych praw i środków, jakie mogą przysługiwać klientowi na mocy prawa w związku z niniejszym urządzeniem do przygotowywania wody gazowanej.

JAK UZYSKAĆ USŁUGĘ GWARANCYJNĄ DLA PAŃSTWA URZĄDZENIA

Jeżeli Państwa urządzenie do przygotowywania wody gazowanej wymaga usługi gwarancyjnej, prosimy o kontakt z działem obsługi klienta SodaStream na stronie www.sodastream.pl. Przedstawiciel SodaStream przekaze Państwu szczegółowe instrukcje dotyczące przesłania Państwa urządzenia na Państwa koszt do jednego z naszych autoryzowanych centrów serwisowych. Tylko firma SodaStream lub jej pośrednicy są upoważnieni do przeprowadzania napraw i usług gwarancyjnych Państwa urządzenia do przygotowywania wody gazowanej.

USŁUGI NIEGWARANCYJNE

Jeżeli SodaStream lub jej upoważnieni pośrednicy stwierdzą, że awaria lub uszkodzenie Państwa urządzenia nie jest objęte gwarancją, SodaStream naprawi urządzenie wyłącznie po opłaceniu określonych kosztów naprawy.

CYLINDRY SODASTREAM CO₂ QUICK CONNECT

Państwa urządzenie do przygotowywania wody gazowanej zostało zaprojektowane do pracy z łatwym w montażu cylindrem SodaStream CO₂ Quick Connect. Wykorzystanie innych cylindrów CO₂ nie jest zalecane, ponieważ mogą być nie kompatybilne z urządzeniem SodaStream. Uszkodzenia spowodowane wykorzystaniem cylindra innego niż cylinder SodaStream CO₂ Quick Connect lub wykorzystanie tego cylindra niezgodnie z instrukcją zawartą w niniejszej instrukcji obsługi nie są objęte gwarancją.

SodaStream CO₂ Quick Connect Cylinder przekazywany jest na mocy licencji. Licencja pozwala użytkownikowi na wymianę pustego cylindra na pełny wyłącznie za cenę CO₂.

SZKLANA KARAFKA / PLASTIKOWA BUTELKA GAZUJĄCA SODASTREAM

Państwa urządzenie do przygotowywania wody gazowanej zostało zaprojektowane do pracy z kompatybilną szklaną karafką / plastikową butelką gazującą SodaStream. Uszkodzenia spowodowane wykorzystaniem szklanej karafki / butelki gazującej innej niż kompatybilna szklana karafka / plastikowa butelka gazująca SodaStream lub niezgodnie z instrukcją zawartą w niniejszej instrukcji obsługi nie są objęte gwarancją.

Szklane karafki / plastikowe butelki gazujące SodaStream dostępne są u autoryzowanych sprzedawców detalicznych SodaStream.

WARUNKI OGÓLNE

Wszelkie roszczenia, skargi i żądania dotyczące wyroków lub czynności prawnych podejmowanych w związku z Państwa urządzeniem do przygotowywania wody gazowanej, butelką gazującą lub cylindrem CO₂ Quick Connect podlegają przepisom prawa terytorium, w którym urządzenie zostało zakupione i będą interpretowane zgodnie z nimi.

INSTRUKCJA DOTYCZĄCA UTYLIZACJI PRODUKTU

Prosimy o utylizowanie uszkodzonych lub przeterminowanych szklanych karafek / plastikowych butelek gazujących zgodnie z lokalnymi przepisami prawa dotyczącymi odpadów. Opakowanie produktów SodaStream wykonane jest z materiałów nadających się do recyklingu. Prosimy skontaktować się z lokalnymi władzami w celu uzyskania dokładnych informacji na temat recyklingu.

INFORMACJE DOTYCZĄCE URZĄDZENIA

Maksymalne ciśnienie robocze: 116 psi/8 bar

Maksymalna dopuszczalna temperatura pracy: 104°F/40°C

SodaStream to zarejestrowany znak towarowy spółki Soda-Club (CO2) GmbH lub jej podmiotów stowarzyszonych.

ZADZWOŃ DO NAS

JESTEŚMY TUTAJ I ODPOWIEMY NA WSZYSTKIE,
NAWET NAJBARDZIEJ ZABĄBELKOWANE PYTANIA. ✨

SODASTREAM.PL +48 221 523 326

DOŁĄCZ DO NAS

ZAREJESTRUJ SWOJE URZĄDZENIE
I OTRZYMUJ BĄBELKOWE OFERTY RABATOWE I
CIEKAWOSTKI

Odwiędź sodastream.com/regd lub zeskanuj kod QR:



ZRÓB TO SAM

Różowa Lemoniada

BĄBELKOWY MOCKTAIL

SKŁADNIKI

- ◆ 200ml/7oz. syropu lawendowego
- ◆ 200ml/7oz. świeżego soku z cytryny
- ◆ 600ml/20oz. wody gazowanej z ekspresu SodaStream

PRZYGOTOWANIE

Przelej wszystkie składniki do dzbanka i podawaj.

Jak przygotować syrop lawendowy?:

- ◆ 100g/3½ oz. suszonych pąków kwiatów lawendy
- ◆ 500ml/17oz. cukru
- ◆ 500ml/17oz. wody

Do rondelka wlej wodę, umieść lawendę i doprowadź składniki do wrzenia. Dodaj cukier i dokładnie wymieszaj, aż całkowicie się rozpuści. Zmniejsz moc i gotuj na wolnym ogniu przez 10 minut. Zdejmij syrop z ognia i ostudź. Pozostaw na 1 godzinę. Odcedź i wstaw do lodówki.

DEKORACJA

Cytryna i świeża lawenda

PODAWAJ W

Kieliszek do martini





4011681482 - 10/23