



**РУКОВОДСТВО ПОЛЬЗОВАТЕЛЯ
ПО УПРАВЛЕНИЮ
КОНДИЦИОНЕРОМ
С ПОМОЩЬЮ СМАРТФОНА
(IOS, ANDROID)**

Настенная сплит-система

МОДЕЛИ | CS-25V3A-YA145
CS-35V3A-YA145

Руководство по эксплуатации для мобильных устройств

1. Установка мобильного приложения

Компания Chigo предоставляет сервис для мобильных устройств (смартфонов), который позволяет получать информацию о состоянии и контролировать устройство всякий раз, когда это возможно. Chigo предоставляем вам мобильное приложение для операционных систем Android и iPhone IOS. Для Android устройства пожалуйста отсканируйте QR код справа с помощью вашего мобильного телефона, для того чтоб загрузить и установить программное обеспечение. После его установки вы сможете увидеть новую иконку в перечни программного обеспечения вашего мобильного телефона. (Внимание: мобильное приложение поддерживается версией Android 2.3 и выше). Для устройств IOS необходимо скачать приложение WIFI AC с App Store.



2. Регистрация аккаунта

Запустите мобильное приложение, и вы сможете увидеть интерфейс облачного хранилища кондиционера и панель "Login" ("Автоизация") в интерфейсе. Нажмите "Register" ("Регистрация") и перейдите к следующему интерфейсу "User Registration" ("Регистрация Пользователя"). В интерфейсе "User Registration" ("Регистрация Пользователя") впишите ваш E-mail в качестве логина и задайте пароль в соответствии с инструкцией, затем нажмите "Sign up now" ("Зарегистрироваться сейчас") для завершения регистрации. После успешного завершения регистрации, появится сообщение "Successful registration. Please check the activation email and active your account." ("Успешная регистрация. Пожалуйста, подтвердите вашу регистрацию через ваш e-mail"). Подтвердите и активируйте вашу учетную запись через вашу электронную почту, после активации вы можете войти в меню кондиционера и использовать его.

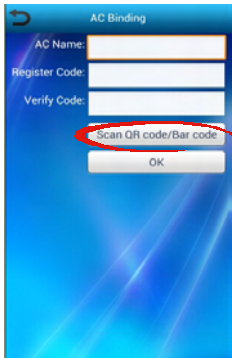
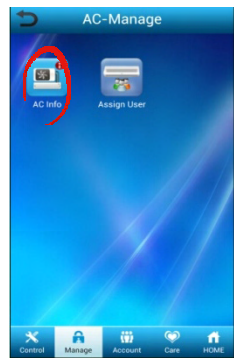
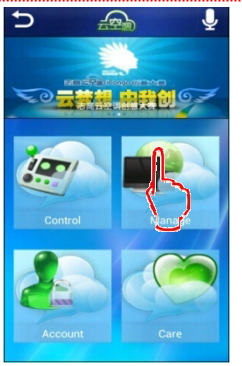
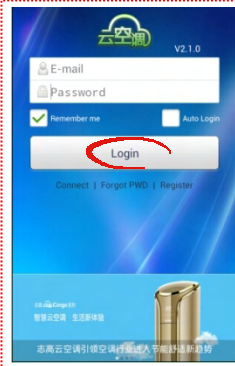


3. Управление кондиционером

1. Информация о кондиционере

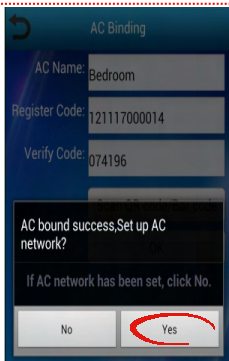
u Привязка кондиционера

Введите зарегистрированную учетную запись и пароль для входа в мобильное приложение. После перехода на домашнюю страницу, нажмите кнопку "Manage" («Управлять») → AC-Manage interface (Интерфейс управления кондиционером) → Нажмите "AC Info" («Информация о кондиционере») для входа в информационный интерфейс кондиционера → нажмите "AC Binding +" («Привязка кондиционера +») для входа в интерфейс привязки кондиционера → Задайте любимое имя для кондиционера (или используйте имя по умолчанию) → Нажмите "Scan QR cod/Bar code" («Сканировать QR код») и отсканируйте с помощью мобильного телефона код пользователя в нижнем углу подачи воздуха вашего кондиционера, и система сама заполнит регистрационный код и код проверки. (Если сканирование не удалось, вы можете самостоятельно ввести Reg код и Ver код) → Нажмите "OK" чтобы закончить привязку кондиционера

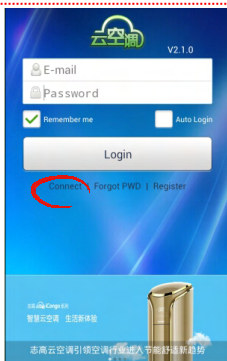


U Сеть кондиционера Для мобильного телефона на базе Android

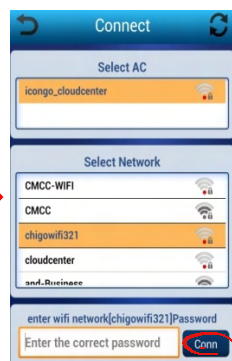
Нажмите “Yes” («Да») чтобы войти в интерфейс сети кондиционера (или вы можете нажать “connect” («подключиться») на странице входа в интерфейс системы) → Выберите кондиционер для подключения к сети icongo-* (* - это 6-битные случайные числа кондиционера) → Выберите сеть WiFi для подключения (В имени сети WiFi должны быть буквы или цифры) → Введите пароль WiFi и нажмите “Conn” чтобы закончить установку.



Настройка для сети кондиционера будет происходить автоматически после первой привязки

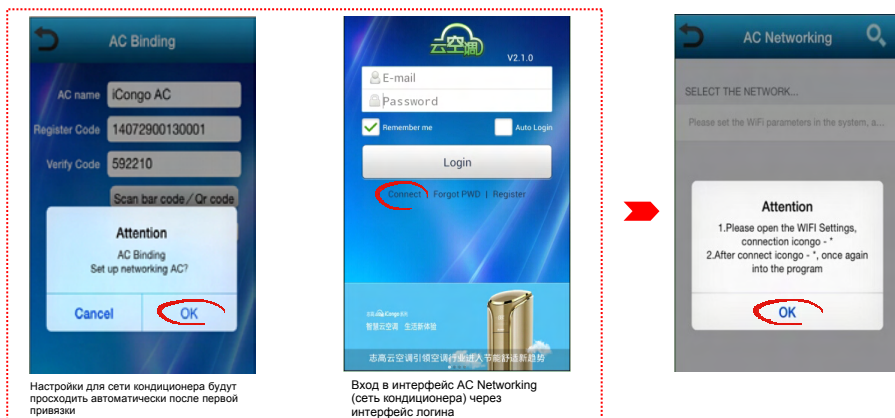


Вход в интерфейс AC Networking (сеть кондиционера) через интерфейс логина



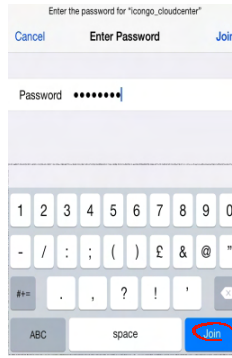
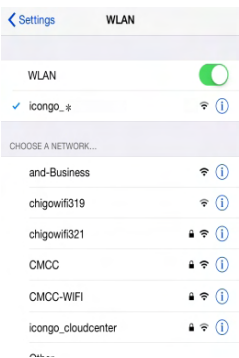
Для мобильного телефона iPhone (IOS)

Нажмите кнопку "OK" в следующей картинке, чтобы войти в интерфейс сети кондиционера (или вы можете нажать кнопку "connect" ("подключиться") на странице входа в интерфейс) → Нажмите кнопку "OK" чтобы временно покинуть интерфейс приложения и войти в интерфейс настроек Wi-Fi → Выберите кондиционер для подключения к сети icongo-* (* - это 6-битные случайные числа кондиционера) → **Вернитесь к мобильному интерфейсу приложения**, войдите в интерфейс выбора маршрутизатора Wi-Fi, чтобы выбрать сеть WIFI для подключения к сети (Примечание: **Имя сети Wi-Fi должны быть буквы или цифры**) → Введите пароль WIFI → нажмите кнопку "Join" ("Присоединиться"), чтобы закончить установку.




Настройки для сети кондиционера будут происходить автоматически после первой привязки

Вход в интерфейс AC Networking (сеть кондиционера) через интерфейс логина



Предостережения для сети кондиционера

1. После того как установка завершена, загорится индикатор иконки облачного хранилища . Это означает что связь по сети кондиционера и маршрутизатора установлена. В противном случае вам следует перезагрузить сеть кондиционера и установить настройки заново.
2. **Перезагрузка сети кондиционера**

Если имя или пароль маршрутизатора были изменены или данные были потеряны при эксплуатации кондиционера, вам следует вернуть настройки к заводским установкам по умолчанию, путем использования функции сброс облачного интерфейса сети кондиционера, а затем установить "AC Networking" («Сеть кондиционера») заново.

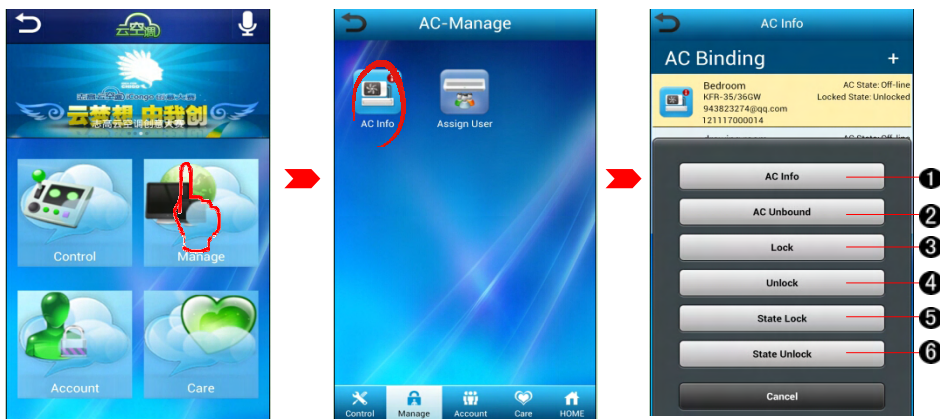
Сброс сети с помощью кнопок на пульте дистанционного управления: Установить начальную температуру, 25 °C на пульте ДУ → Нажмите кнопку FAN SPEED один раз → Нажмите кнопку SWING один раз → Нажмите кнопку AIR FLOW один раз → Изменить температуру до 27 °C → Нажмите один раз кнопку FAN SPEED → Нажмите кнопку SWING один раз → Нажмите кнопку AIR FLOW один раз. (Пожалуйста, нажимайте данную комбинацию кнопку в течение 10 секунд. Если время для комбинации превышено, или же она набрана не верно, то необходимо повторно выполнить описанную выше процедуру.)

3. Рекомендуемое расстояние между кондиционером и беспроводным маршрутизатором

Ослабление сигнала беспроводной сети и беспроводного маршрутизатора зависит от толщины и материалов стен, барьеров и внешних устройств беспроводной связи. Для того, чтобы обеспечить хороший уровень сигнала беспроводной сети, пожалуйста, выберите правильную дистанцию для установки кондиционера и беспроводного маршрутизатора, с учетом данных в нижеприведенной таблице, в соответствии с вашей ситуацией.

Расстояние	Применимые условия
≤10m	Несколько препятствий, или количество стен между устройствами более 3 (или равно 3). Рекомендуется проверить силу сигнала беспроводной связи
≤14m	Препятствий меньше или количество стен между устройствами менее чем 2 (или равно 2)..
≤18m	Препятствий меньше или количество стен между устройствами меньше 1.
≤50m	Открытое пространство и никаких препятствий

Меню «AC Info»



№	Функция	Описание функции
1	AC Info	Нажмите, чтобы изменить информацию о кондиционере
2	AC Unbound	Нажмите, чтобы отвязать кондиционер от сети
3	Lock	Нажмите, чтобы заблокировать доступ к кондиционеру. Доступ к кондиционеру будет закрыт автоматически. Другие люди не смогут пользоваться кондиционером без разблокировки.
4	Unlock	Нажмите, чтобы разблокировать кондиционер
5	State Lock	Состояние кондиционера «Заблокирован». Если вы не хотите, чтобы другие люди изменяли настройки кондиционера, вы можете заблокировать настройки
6	State Unlock	Разблокировка настроек кондиционера


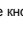
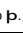
Примечание: функции блокировки и блокировка настроек не доступны для всех кондиционеров, пожалуйста проверьте модель вашего кондиционера. Если ваш кондиционер поддерживает вышеупомянутые функции и вы главный пользователь кондиционера, вы можете их использовать. Если включены функции Lock или State Lock вы не можете установить или поменять рабочий режим кондиционера с помощью панели управления на кондиционере, пульта ДУ или приложения, пока вы не разблокируете систему.

2. Назначение пользователей

Если вашим кондиционером будут пользоваться несколько человек, вы должны назначить пользователей и установить режимы должным образом, что бы они могли использовать кондиционер. Нажмите кнопку "Assign User" ("Назначить пользователя") на странице управления для входа в интерфейс "Assign User" ("Назначить пользователя"). Данный интерфейс обеспечивает три основные функции управления: - Добавление пользователя, -Удаление пользователя и Назначение пользователя.

! Новый назначенный E-mail аккаунт должен быть зарегистрирован в системе. Если пользователь не зарегистрирован в системе, необходимо сперва зарегистрировать его.



№	Функция	Описание
1	Manage	Нажмите  значок Manage (Управление) для входа в управление настройками , как показано
2	Assign User	Нажмите Assign User (назначить пользователя) для назначения нового пользователя
3	Add	Нажмите Add (Добавить пользователя) (Учетная запись пользователя должна быть зарегистрирована в системе)
4	Delete	Нажмите чтобы удалить пользователя (Сначала нужно выбрать пользователя из списка)
5	Assign	Нажмите, чтобы открыть меню Assign page («назначение»), показанное на рисунке , чтобы выбрать кондиционер для дополнительного пользователя
6	User List	Пользователи, которые были добавлены ранее
7	Email	Введите учетную запись электронной почты, чтобы добавить нового пользователя (должен быть зарегистрирован в системе)
8	Check User	Проверьте что бы записанное имя пользователя было зарегистрировано
9	Assign List	Из списка записанных кондиционеров, выберите кондиционер назначенному пользователю
10	OK	Нажмите кнопку после добавления пользователя
11	Select the AC to assign	Выберите пользователя из списка пользователей ¹ , которому будет назначен кондиционер, и нажмите кнопку  Assign и в таблице 11 выберите кондиционер  .
12	OK	Нажмите кнопку после назначения кондиционера

4. Инструкция для облачных сервисов

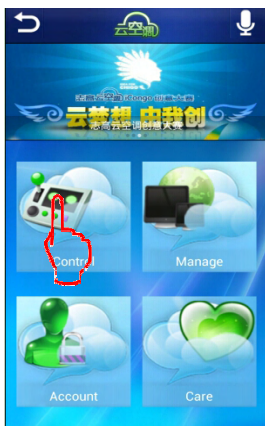
После завершения регистрации, привязки и подключения кондиционера по сети, для облачного хранилища будут доступны следующие функции:

Cloud Control – Интеллектуальное дистанционное управление: кондиционером можно управлять с помощью смартфона по интернету.

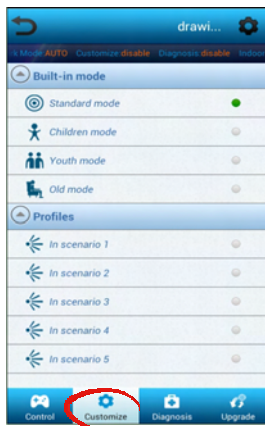
Cloud Customization – Облачная настройка – Интеллектуальные варианты настройки. Облачное хранилище имеет расширенную настройку. Вы можете выбрать режим выключения кондиционера наиболее подходящий для вас или настроить свой собственный режим работы кондиционера для сна, отдыха, развлечения или спорта.

Cloud Diagnosis – Облачная диагностика – Интеллектуальная диагностика он-лайн: сетевой кондиционер Chigo имеет расширенные функции экспертной он-лайн диагностики и оптимизации в соответствии с условиями эксплуатации.

Cloud Upgrading – Облачное обновление – Интеллектуальное дистанционное обновление: Сервисная платформа хранилища имеет обширную базу данных, в которую интегрирована масса приложений, на основе которой дается постоянное обновление приложения для вашего кондиционера.



Cloud Control



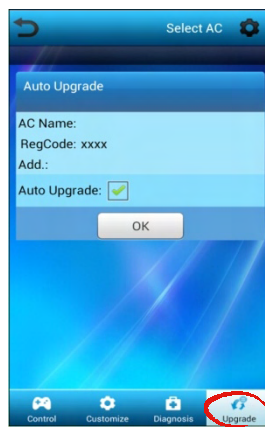
Cloud Customization

In scenario 1			
Absolute Time	Cool		
Add	Alter	Del	Save
09:08	25°C	L	Fi
09:09	26°C	L	Fi
09:10	26°C	L	Fi
09:11	25°C	L	Fi
09:12	24°C	M	Fi

Cloud Customization Setting



Cloud Diagnosis

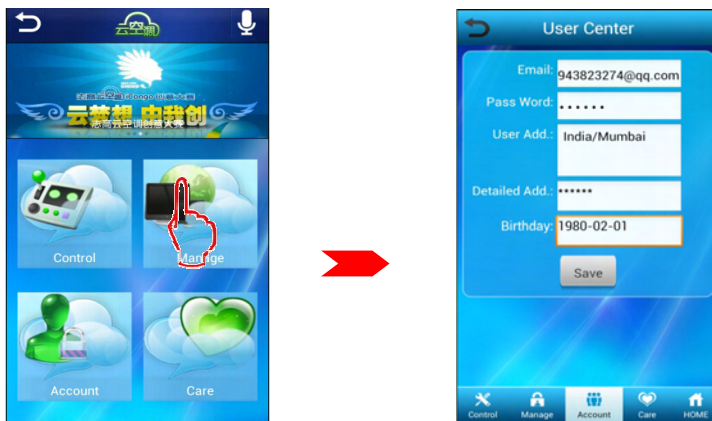


Cloud Upgrading

Примечание: это мобильное приложение представляет собой общий вид. Может быть, что ваша модель кондиционера не имеет всех функций управления в данном приложении. Пожалуйста, проверьте кондиционер, который вы купили.

5. Центр пользователя

Пользователь может управлять своей личной информацией в Персональном центре пользователя. После входа в мобильное приложение, вы можете нажать кнопку **"Account" («Аккаунт»)**, чтобы войти в основной интерфейс Центра пользователя. Пользователь может изменить **пароль зарегистрированного адреса электронной почты и адрес** в "User Center" (Центре пользователя). Вы можете изменить информацию в соответствующем поле ввода



6. Забота о вас от компании Chigo

Chigo предоставляет функцию "сообщение". После входа в мобильное приложение, вы можете нажать Care («Забота») кнопку для входа в главный интерфейс Chigo Care («Забота Chigo»). На странице, вы можете выбрать My Mes или Pub Mes и написать свое мнение или предложения.

