

Інформація щодо техніки безпеки

Важлива інформація щодо техніки безпеки

UK

ЗБЕРЕЖІТЬ ЦІ ІНСТРУКЦІЇ

⚠ ПОПЕРЕДЖЕННЯ. Під час використання електронних пристроїв необхідно завжди дотримуватися основних правил із техніки безпеки, зокрема таких:

ЧИТАТИ ВСІ ІНСТРУКЦІЇ

⚠ ПОПЕРЕДЖЕННЯ. Щоб зменшити ризик травм або пошкоджень, прочитайте правила з техніки безпеки та дотримуйтеся їх, коли налаштовуєте, використовуєте робот і проводите технічне обслуговування.

Діти, яким виповнилося 8 років, особи з обмеженими фізичними, сенсорними або розумовими здібностями чи особи, які не мають базових знань з експлуатації, можуть користуватися цим пристроєм лише під наглядом особи, відповідальної за їхню безпеку, або якщо вони пройшли інструктаж щодо безпечного використання пристрою та розуміють можливі загрози. Дітям заборонено гратися з пристроєм. Дітям заборонено чистити пристрій або проводити технічне обслуговування без нагляду.

⚠ Це символ попередження про небезпеку. Він використовується для попередження про небезпеку фізичних травм. Щоб уникнути травмування або смерті, дотримуйтесь рекомендацій, які супроводжуються цим символом.

⚡ Ризик ураження електричним струмом

📺 Обладнання класу II

⚡ Номінальна вихідна потужність, постійний струм

📖 Прочитати посібник з експлуатації

♻ Загальний символ переробки

🔥 Ризик займання

🏠 Для використання тільки в приміщенні

⚡ Номінальна вхідна потужність, постійний струм

🚫 Тримайте в місцях, недоступних для дітей

BFP Захист від зворотної напруги

🔌 Окремий блок живлення

📢 Повідомляє про вихідну полярність

⚡ Номінальна вхідна потужність, змінний струм

ПОПЕРЕДЖЕННЯ. Повідомляє про небезпечну ситуацію, яка може призвести до серйозної травми або смерті.

ЗАСТЕРЕЖЕННЯ. Повідомляє про небезпечну ситуацію, яка може призвести до незначної травми або тілесного ушкодження середньої тяжкості.

ПРИМІТКА. Повідомляє про небезпечну ситуацію, яка може призвести до пошкодження майна.

ЗАГАЛЬНЕ



- Робот не є іграшкою. Під час експлуатації робота маленькі діти та домашні тварини мають знаходитися під наглядом.
- Не сідайте та не ставайте на робот або зарядну базу Home Base.
- Не використовуйте зарядні пристрої інших виробників. Це може призвести до нагрівання акумулятора, через що він може спалахнути або вибухнути.
- Робот постачається з кабелем живлення, підібраним залежно від країни використання. Його можна підключати тільки до стандартної побутової розетки живлення змінного струму. Не використовуйте сторонні кабелі. Якщо вам потрібен додатковий кабель, зв'яжіться зі службою підтримки. Ми підберемо кабель живлення для вашої країни.
- Не розбирайте робот або зарядну базу Home Base. Внутрішні деталі пристрою не призначені для обслуговування користувачем. Технічне обслуговування має виконувати кваліфікований спеціаліст.
- Існує ризик ураження електричним струмом. Використовуйте робот лише в сухих приміщеннях.
- Не можна торкатися робота та зарядної бази Home Base вологими руками.
- Зберігати та використовувати робот дозволяється тільки при кімнатній температурі.
- Якщо в кімнаті є вихід на балкон, задля безпеки роботи необхідно блокувати доступ до нього за допомогою фізичного бар'єра.



ЗАСТЕРЕЖЕННЯ

- Пам'ятайте: робот рухається самостійно. Якщо ви перебуваєте в кімнаті, де працює робот, будьте обережні та не наступіть на нього.
- Заборонено використовувати робот у приміщеннях із відкритими електричними розетками в підлозі.
- Забороняється використовувати робот, щоб збирати гострі предмети, скло чи речі, які горять або тліють.
- Якщо робот проходить по кабелю живлення від побутових приладів, які стоять на підвищеннях, то є шанс, що вони можуть бути скинуті дотолу. Перш ніж користуватися пристроєм, приберіть із підлоги одяг, папір, шнури від жалюзі або гардин, кабелі живлення та будь-які крихкі предмети.

ПРИМІТКА

- Робот призначений для використання лише на сухій підлозі. Не використовуйте робот, щоб зібрати розливу рідину. Не допускайте потрапляння вологи на робот або зарядну базу Home Base.
- Забороняється встановлювати будь-які предмети на робот.
- Якщо контакти зарядного пристрою будуть забруднені, акумулятор робота може не заряджатися.

ЗАРЯДНА БАЗА HOME BASE™



ПОПЕРЕДЖЕННЯ

- Не можна користуватися зарядною базою Home Base із пошкодженим кабелем або штекером. Їх потрібно замінити.
- Перед технічним обслуговуванням робот необхідно від'єднати від зарядної бази Home Base.

- Для зарядки акумулятора iRobot ABL-D1 використовуйте тільки зарядний пристрій, який входить у комплект постачання. Акумулятори інших типів можуть вибухнути та спричинити поранення. Перш ніж замінити акумулятор, обов'язково зв'яжіться зі службою підтримки. Зарядний пристрій (модель 17070): вхід змінного струму 100–240 В, 50–60 Гц, 0,68 А, 33 Вт. Вихід постійного струму 20,5 В, 1,25 А.
- Щоб робот не впав зі східців, розмістіть зарядну базу Home Base принаймні за 1,2 метра від них.

ПРИМІТКА

- Заборонено використовувати перетворювач напруги для заряджання робота. Використання перетворювачів напруги автоматично анулює гарантію.
- Якщо ви проживаєте в місцевості, де часто бувають грози, радимо використовувати стабілізатор напруги. Зарядна база Home Base* може бути обладнана стабілізатором напруги на випадок грози.

АКУМУЛЯТОР



ПОПЕРЕДЖЕННЯ



- Не відкривайте, не розбивайте та не нагрівайте до температури вище 80°C та не спалюйте пристрій. Дотримуйтеся інструкції виробника.
- Не допускайте короткого замикання акумулятора через контакт його клем із металевими предметами або через занурення в рідину. Бережіть акумулятор від механічних ударів.
- Періодично перевіряйте акумулятор на наявність пошкоджень або витоку електроліту. негайно припиніть використання акумулятора, якщо помітите явні ознаки несправності, такі як запах, нагрівання, змінення кольору або деформація. Не заряджайте пошкоджений або протікаючий акумулятор, бережіть шкіру та очі від потрапляння

цієї рідини. Якщо рідина все ж потрапила на шкіру або в очі, ретельно промийте вражену ділянку великою кількістю води та зверніться по допомогу до лікаря. Покладіть акумулятор у герметичний пластиковий пакет і безпечно утилізуйте відповідно до місцевого законодавства з охорони довкілля. Передайте акумулятор для утилізації в місцевий авторизований сервісний центр iRobot.

- Для літій-іонних акумуляторів і пристроїв, що містять такі акумулятори, діють суворі обмеження щодо транспортування. Якщо вам потрібно перевезти цей пристрій (з акумулятором) для сервісного обслуговування, під час особистої подорожі або з іншої причини, ОБОВ'ЯЗКОВО перегляньте розділ «Усунення несправностей» у цьому посібнику або зверніться в службу підтримки, щоб отримати інструкції щодо транспортування.



ЗАСТЕРЕЖЕННЯ



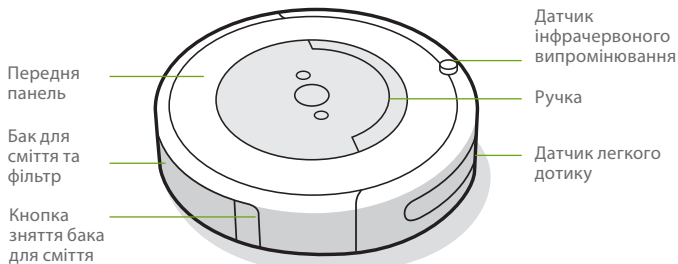
- Діти можуть використовувати акумулятор лише під наглядом дорослих. Одразу зверніться до лікаря, якщо проковтнете елемент або акумулятор.

ПРИМІТКА

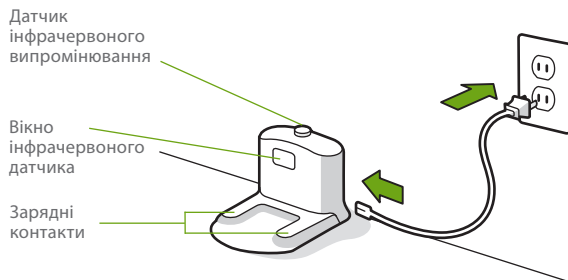
- Перед утилізацією потрібно виїняти акумулятор із робота.
- Задля оптимальної роботи використовуйте лише літій-іонний акумулятор iRobot, який входить у комплект постачання.
- Не використовуйте сторонні акумулятори. Використовуйте лише оригінальний акумулятор, що входить у комплект робота. Якщо потрібно замінити акумулятор, придбайте аналогічний від компанії iRobot або зв'яжіться зі службою підтримки iRobot.
- Акумулятори потрібно утилізувати відповідно до вимог місцевого законодавства.
- Перед тривалим зберіганням зарядіть та витягніть акумулятор із робота й елементи живлення з аксесуарів.

Про робот для сухого прибирання Roomba®

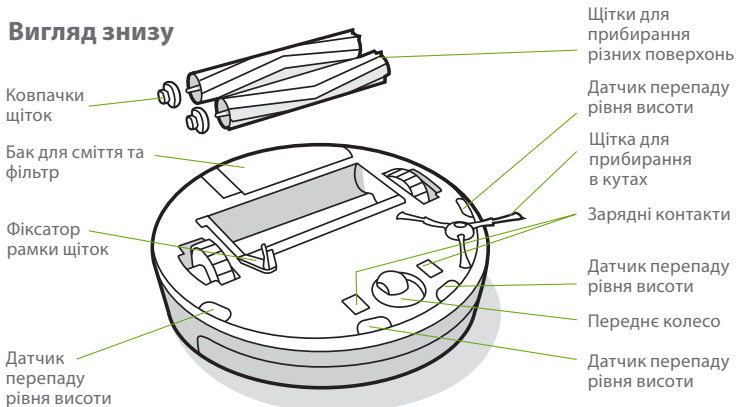
Вигляд зверху



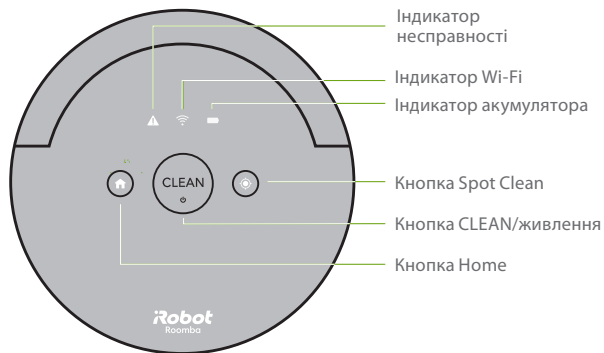
Home Base



Вигляд знизу



Кнопки та індикатори



Використання робота для сухого прибирання Roomba®

Розміщення зарядної бази Home Base®

⚠ ПОПЕРЕДЖЕННЯ. Щоб робот не впаав зі сходів, розмістіть зарядну базу Home Base принаймні за 1,2 метра від них.

Поставте Home Base у відкритому місці та залишіть вільний простір на вказаних нижче відстанях від зарядної бази.

- Не менше 0,5 м з кожного боку від Home Base
- Не менше 1 м від передньої сторони Home Base і принаймні за 1 м від сходів
- Не менше 2,5 м від віртуальних стін Virtual Wall
- Зарядна база Home Base має бути завжди підключена до джерела живлення. Установіть її в межах надійного зв'язку Wi-Fi®. Це дозволить роботу для сухого прибирання Roomba® отримувати інформацію через додаток iRobot HOME.

Завантажте додаток iRobot HOME і під'єднайтеся до Wi-Fi®

- Перегляньте ознайомчий відеофільм про те, як налаштувати та використовувати робот для сухого прибирання Roomba®
- Установіть автоматичний графік прибирання та налаштуйте параметри прибирання
- Увімкніть автоматичні оновлення ПЗ
- Поради, підказки та відповіді на поширені запитання, зокрема як підключати робота для сухого прибирання Roomba® до інших інтелектуальних пристроїв.



Огляд робота

- Розмістіть робота на зарядній базі Home Base®, щоб активувати акумулятор

📄 Примітка. Робот постачається з частково зарядженим акумулятором, але рекомендується заряджати робота на зарядній базі Home Base® протягом 3 годин, перш ніж починати перший повний цикл прибирання.



📄 Примітка. Перед прибиранням приберіть зайві речі з підлоги (одяг, іграшки тощо). Використовуйте робота для сухого прибирання Roomba® регулярно, щоб підлога залишалася в належному стані.

Коли робот повернеться на підзарядку після завершення циклу прибирання, пролунає декілька сигналів, що свідчитимуть про успішне завершення завдання.

- Щоб зупинити робота під час прибирання, натисніть CLEAN.
- Щоб відновити цикл прибирання, натисніть CLEAN знову.
- Щоб робот повернувся на зарядну базу Home Base під час циклу прибирання, натисніть кнопку CLEAN і 🏠 (Home) на роботі або CLEAN на головному екрані додатка iRobot HOME. Цикл прибирання завершиться.

📄 Примітка. Коли робот повертатиметься на зарядну базу Home Base, кнопка 🏠 (Home) блиматиме.

- Робот автоматично увімкне режим Dirt Detect™, коли виявить багато бруду або сміття. Він рухатиметься спіралью по цій ділянці задля ретельнішого прибирання. У режимі Dirt Detect™ кнопка CLEAN на роботі блиматиме. Коли такий режим вимкнеться, робот продовжить цикл прибирання.

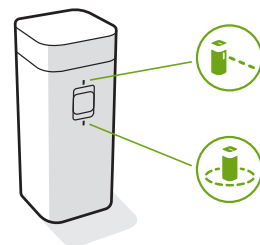
- Функцію локального прибирання Spot можна використовувати для ретельнішого прибирання певних ділянок. Покладіть робот у центр засміченої ділянки та натисніть кнопку  (Spot Clean). Робот прибере вибрану ділянку в радіусі близько 1 м від точки початку циклу, рухаючись по спіралі назовні, а потім назад усередину до початкової точки.
- Робот має постійно знаходитись на зарядній базі Home Base® — так він завжди буде готовий до прибирання, коли в цьому виникне потреба. Щоб зберегти робот не на зарядній базі, вимкніть акумулятор, знявши робот із зарядної бази Home Base і утримуючи кнопку  (Home) протягом 9 секунд. Усі індикатори вимкнутья та пролунає звуковий сигнал. Тоді покладіть робот у прохолодне сухе місце. Щоб активувати робот і ввімкнути акумулятор, підключіть зарядну базу Home Base до мережі живлення та установіть на неї робот.
- Під час зарядки робота світлові індикатори вимкнутья, щоб заощадити заряд. Щоб перевірити стан заряду, натисніть кнопку CLEAN. Значок індикатора акумулятора під час зарядки світитиметься жовтим кольором, а коли акумулятор повністю буде заряджено – зеленим. Стан заряду акумулятора можна також переглянути в додатку iRobot HOME.

 **Примітка.** Після кожного використання випорожняйте бак для сміття та очищуйте фільтр.

Акcesуари


Дворежимна віртуальна стіна Virtual Wall® (сумісна з усіма моделями)


Використовуйте дворежимну віртуальну стіну Virtual Wall®, щоб контролювати місце роботи робота та уникати прибирання в небажаних місцях. Це невидимий бар'єр, який бачить тільки робот. Між циклами прибирання можна залишати пристрій на місці його розташування.

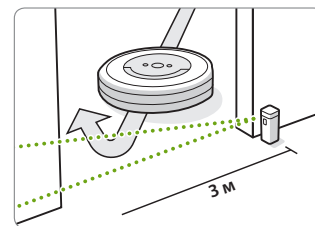



Виберіть режим, який вам підходить.

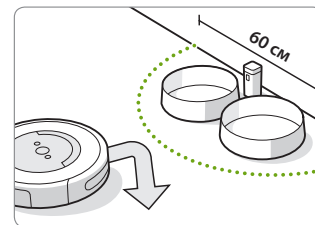
Режим віртуальної стіни Virtual Wall


Коли перемикач у позиції віртуальної стіни Virtual Wall ()-, пристрій створює лінійний бар'єр, який блокує отвори до 3 метрів.

 **Примітка.** З віддаленням від пристрою бар'єр розширюється (див. малюнок).



Режим захисної зони Halo Установіть перемикач у позицію Halo ()-, щоб створити круговий бар'єр. Це допоможе не допускати робот у небажані зони, наприклад до миски домашньої тварини, вази або під стіл. Захисна зона сягає приблизно 60 см від центра пристрою.



 **Примітка.** За умов стандартної експлуатації термін служби акумуляторів становить близько 8–10 місяців. Якщо ви плануєте не використовувати віртуальну стіну Virtual Wall протягом тривалого періоду часу, пересуньте перемикач у позицію «Вимк.» (середня позиція).

Догляд і обслуговування

Інструкції щодо догляду та обслуговування

Щоб забезпечити найефективнішу роботу робота для сухого прибирання Roomba®, дотримуйтеся процедур догляду, наведених на наступних сторінках.

Додаткові навчальні відеофільми можна переглянути в додатку iRobot HOME. Якщо ви помітите, що якість прибирання робота погіршилась, випорожніть бак для сміття, почистьте фільтр і щітки.

Огляд процедур догляду та обслуговування

Елемент	Догляд	Заміна*	Деталі
Бак для сміття	Випорожняйте після кожного використання		Стор. 3
Фільтр	Очищуйте щотижня (двічі на тиждень, якщо маєте домашню тварину)	Раз на 2 місяці	Стор. 3
Переднє колесо	Чистьте раз на 2 тижні	Раз на 12 місяців	Стор. 4
Щітка для прибирання в кутах і щітки для прибирання різних поверхонь	Очищуйте щомісяця (двічі на місяць, якщо маєте домашню тварину)	Раз на 12 місяців	Стор. 4-5
Датчики та зарядні контакти	Очищуйте раз на місяць		Стор. 5

Примітка. Компанія iRobot виробляє різноманітні змінні частини та комплектуючі. Якщо вам потрібна змінна деталь, зверніться до служби підтримки iRobot, щоб отримати докладну інформацію. Запитайте про неї в службі підтримки або в авторизованого дилера iRobot®.

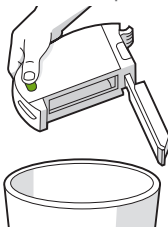
*Частота заміни може бути різною. Деталі потрібно замінити, якщо з'являться видимі ознаки зносу.

Випорожнення бака для сміття

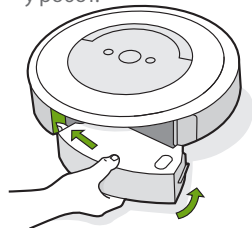
- 1 Щоб зняти бак для сміття, натисніть відповідну кнопку.



- 2 Відкрийте дверцята бака для сміття та випорожніть його.

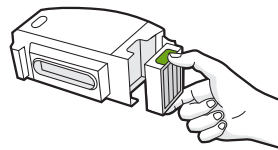


- 3 Установіть бак для сміття назад у робот.

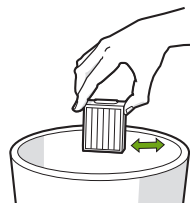


Очищення фільтра

- 1 Зніміть бак для сміття. Витягніть фільтр, потягнувши за обидві сторони.



- 2 Витрусіть сміття, постукуючи фільтром по контейнеру для сміття.



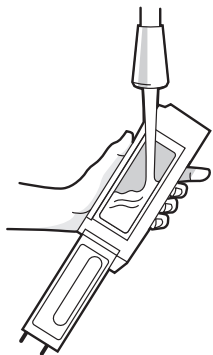
- 3 Вставте фільтр так, щоб гофровані тримачі були спрямовані назовні. Установіть бак для сміття назад у робот.

Важливо. Робот не працюватиме, якщо фільтр встановлено неправильно. Замінійте фільтр раз на два місяці.

Промивання бака для сміття

✳ Важливо. Не промивайте фільтр. Витягніть його перед миттям бака для сміття.

- 1 Зніміть бак для сміття, витягніть фільтр і відкрийте дверцята бака для сміття.
- 2 Промийте бак теплою водою.

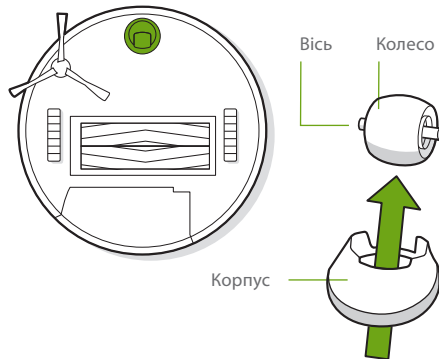


- 3 Переконайтеся, що бак для сміття повністю сухий. Вставте фільтр і встановіть бак для сміття назад у робот.

📖 Примітка. Бак для сміття не можна мити в посудомийній машині.

Очищення переднього колеса

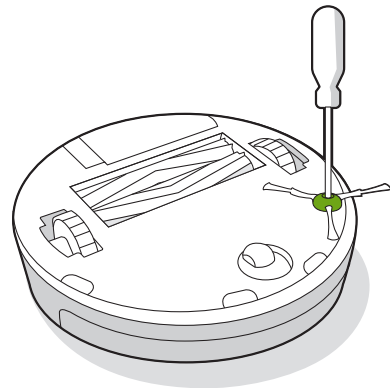
- 1 Щоб зняти переднє колесо, потягніть його з достатньою силою.
- 2 Видаліть сміття з отвору під колесом.
- 3 Після завершення процедури поверніть усі частини на місце. Переконайтеся, що колесо стало на місце з характерним звуком (кляцанням).



✳ Важливо. Якщо в передньому колесі застрягло сміття або волосся, колесо може пошкодити підлогу. Якщо колесо важко обертається після чищення, зверніться до служби підтримки.

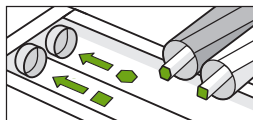
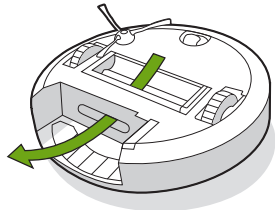
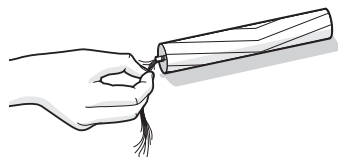
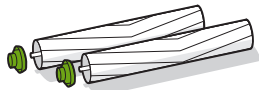
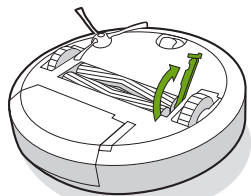
Очищення щітки для прибирання в кутах

- 1 Викрутіть гвинт за допомогою монети або маленької викрутки, утримуючи щітку для прибирання в кутах на місці.
- 2 Зніміть щітку, очистьте її та встановіть на місце.



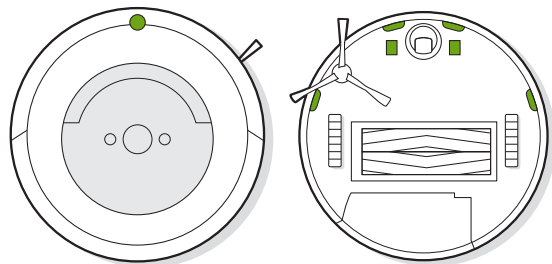
Очищення щіток для прибирання різних поверхонь

- 1 Натисніть на фіксатор захисної рамки для щіток, підніміть фіксатор і видаліть бруд.
- 2 Зніміть щітки з робота. Зніміть ковпачки з щіток. Видаліть волосся або сміття, що накопичилося під ковпачками. Установіть ковпачки щіток на місце.
- 3 Видаліть волосся або сміття з квадратних і шестигранних кілочків на зворотному боці щіток.
- 4 Зніміть бак для сміття з робота та вичистьте сміття з вакуумного каналу.
- 5 Установіть щітки в робот. Стежте за тим, щоб форма кілочків щіток співпала з формою символів щіток на модулі основних щіток.

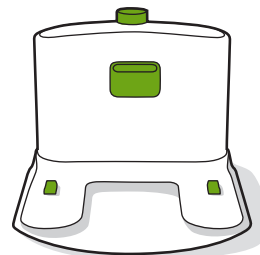


Очищення датчиків та зарядних контактів

- 1 Протріть датчики та зарядні контакти чистою сухою тканиною.



Важливо. Не розпилюйте засіб для чищення або воду на датчики або отвори датчика.




Усунення несправностей

UK

У випадку виникнення проблеми робот для сухого прибирання Roomba® видасть подвійний сигнал із подальшим голосовим повідомленням і блимаючим індикатором несправності (▲). Дотримуйтеся голосових вказівок. Докладна інформація та відео доступні в додатку iRobot HOME і на сайті global.irobot.com.

Щоб перезавантажити робот, натисніть і утримуйте кнопки 🏠 (Home) Ⓡ (Spot Clean) протягом 10 секунд, доки не погаснуть усі індикатори, а тоді відпустіть кнопки. Коли ви відпустите кнопки, пролунає сигнал, що означає успішне перезавантаження.


 **Примітка.** Якщо використовується функція планування прибирання, після перезавантаження відкрийте додаток iRobot HOME, щоб переконаватися, що графік прибирання робота не змінився.

Знижене енергоспоживання в режимі очікування

Робот для сухого прибирання Roomba® споживає невелику кількість енергії, коли розміщений на зарядній базі Home Base®. Таким чином робот завжди готовий до наступного циклу прибирання та підтримує зв'язок із Wi-Fi®. Якщо робот не використовується, можна ввімкнути режим зниженого енергоспоживання. Інструкції та докладні відомості про знижене енергоспоживання в режимі очікування можна знайти в додатку iRobot HOME.

Літій-іонний акумулятор

Задля оптимальної роботи використовуйте лише літій-іонний акумулятор iRobot, який постачається в комплекті з роботом для сухого прибирання Roomba®.

 **ПОПЕРЕДЖЕННЯ.** Для літій-іонних акумуляторів і пристроїв, що містять такі акумулятори, діють суворі обмеження щодо транспортування. Якщо вам потрібно перевезти цей пристрій (з акумулятором) для сервісного обслуговування, під час особистої подорожі або з іншої причини, **ОБОВ'ЯЗКОВО** дотримуйтеся наведених нижче вказівок щодо транспортування.

- Перед транспортуванням акумулятор **ПОТРІБНО** вимкнути.
- Зніміть робот із зарядної бази Home Base.
- Швидко натисніть кнопку CLEAN один раз, щоб вона засвітилась.
- Коли кнопка засвітиться, знову натисніть і утримуйте її протягом 12 секунд, доки не пролунає звуковий сигнал.
- Після цього відпустіть кнопку CLEAN. Тепер акумулятор вимкнений.
- Запакуйте виріб у його оригінальне пакування.
- Перевозити пристрій можна лише наземним транспортом (без авіаперевезень).
- Якщо вам потрібна додаткова допомога, зверніться в нашу службу підтримки.

Служба підтримки iRobot

Україна

Якщо у вас є запитання чи коментарі щодо вашого робота для сухого прибирання Roomba®, перед тим як зв'язатися з продавцем, зверніться до компанії iRobot.

Спочатку зайдіть на веб-сайт **global.irobot.com** і перегляньте довідкову інформацію, поширені запитання та інформацію про аксесуари. Цю інформацію можна також знайти в додатку iRobot HOME. Якщо вам після того буде потрібна допомога, зателефонуйте в нашу службу підтримки на номер **(877) 855-8593**.

Години роботи служби підтримки iRobot

- З понеділка по п'ятницю з 09:00 до 19:00 за стандартним східним часом.
- Субота й неділя з 09:00 до 18:00 за стандартним східним часом.

За межами України

Відвідайте веб-сайт **global.irobot.com**, щоб:

- дізнатися більше про iRobot у вашій країні;
- отримати поради та підказки для покращення роботи вашого робота для сухого прибирання Roomba®;
- отримати відповіді на запитання;
- зв'язатися з місцевим центром підтримки.

Нормативна інформація

Корпорація iRobot цим заявляє, що радіотехнічне обладнання типу Roomba відповідає положенням Директиви 2014/53/ЄС. Повний текст декларації відповідності продукції вимогам технічних регламентів ЄС доступний за адресою www.irobot.com/compliance Модель Azurewave: радіопристрій AW-CU300 функціонує в частотному діапазоні 2412–2472 МГц із максимальною ЕІВП 19,78 дБм (95,1 мВт) з частотою 2412 МГц. Вироби, позначені цим символом, не можна утилізувати з іншими побутовими відходами в Європейському Союзі. Щоб правильно утилізувати цей виріб, поверніть його місцевому постачальнику, у якого ви придбаєте еквівалентне нове обладнання, або здайте його в спеціальний пункт прийому. Цей виріб оснащено акумулятором, який не можна утилізувати з іншими побутовими відходами в Європейському Союзі. Поверніть акумулятор постачальнику або здайте в спеціальний пункт прийому, щоб правильно утилізувати його. Декларації щодо речовин обмеженого використання можна переглянути на веб-сайті www.irobot.com/compliance. Використовуйте акумулятор тільки з продукцією iRobot при кімнатній температурі (10–40°C).



iRobot

©2018 iRobot Corporation, 8 Crosby Drive, Bedford, MA 01730 USA. Усі права захищено. iRobot, Roomba, iAdapt, Home Base і Virtual Wall є зареєстрованими торговими марками корпорації iRobot. Dirt Detect є торговою маркою корпорації iRobot. App Store є торговою маркою Apple, Inc., зареєстрованою в США й інших країнах. Google Play є торговою маркою компанії Google, Inc.